

ที่ นศ ๐๐๓๓.๐๐๙/๖ ๗๕๒



สำนักงานสาธารณสุขจังหวัดนครศรีธรรมราช  
ถนนเทพบุรี นศ ๘๐๐๐๐

๒๗ ตุลาคม ๒๕๖๗

เรื่อง ขอแจ้งประชาสัมพันธ์

เรียน ผู้อำนวยการโรงพยาบาลศูนย์ ผู้อำนวยการโรงพยาบาลทั่วไป ผู้อำนวยการโรงพยาบาลชุมชนทุกแห่ง  
สาธารณสุขอำเภอทุกอำเภอ และหัวหน้ากลุ่มงานทุกกลุ่มงานสำนักงานสาธารณสุขจังหวัดนครศรีธรรมราช

สิ่งที่ส่งมาด้วย ๑. สำเนาหนังสือสมาคมเวชบำบัดวิกฤตแห่งประเทศไทย

ที่ สวท. ๖๙/๒๕๖๗ ลงวันที่ ๓๐ กันยายน ๒๕๖๗ จำนวน ๑ ชุด

๒. สำเนาหนังสือสมาคมนักกฎหมายสาธารณสุข สำนักงานปลัดกระทรวงสาธารณสุข

ด่วนที่สุด ที่ ส.นสธ. ๔๐/๒๕๖๗ ลงวันที่ ๖ ตุลาคม ๒๕๖๗ จำนวน ๑ ชุด

๓. สำเนาหนังสือสถาบันพระบรมราชชนก กระทรวงสาธารณสุข

ด่วนที่สุด ที่ สธ ๑๑๐๒/๑๒๔๔ ลงวันที่ ๑๕ ตุลาคม ๒๕๖๗ จำนวน ๑ ชุด

๔. สำเนาหนังสือภาควิชาเวชศาสตร์ชุมชน คณะแพทยศาสตร์โรงพยาบาลรามาธิบดี มหาวิทยาลัยมหิดล

ด่วนที่สุด ที่ อว ๗๘.๐๖๑๘/๑๘๔๓ ลงวันที่ ๑๗ ตุลาคม ๒๕๖๗ จำนวน ๑ ชุด

ด้วย สำนักงานสาธารณสุขจังหวัดนครศรีธรรมราช ขอแจ้งประชาสัมพันธ์ตามรายละเอียดดังต่อไปนี้

๑. สมาคมเวชบำบัดวิกฤตแห่งประเทศไทย ขอเชิญร่วมประชุมวิชาการประจำปี ๒๕๖๗  
รายละเอียดตามสิ่งที่ส่งมาด้วย ๑

๒. สมาคมนักกฎหมายสาธารณสุข สำนักงานปลัดกระทรวงสาธารณสุข ขอเชิญเข้ารับการอบรม  
โครงการวิชาการ สมาคมนักกฎหมายสาธารณสุข รายละเอียดตามสิ่งที่ส่งมาด้วย ๒

๓. สถาบันพระบรมราชชนก กระทรวงสาธารณสุข รับสมัครและคัดเลือกบุคคลเข้าศึกษา  
หลักสูตรระดับปริญญาตรีฯ ปีการศึกษา ๒๕๖๘ รอบที่ ๑ Portfolio รายละเอียดตามสิ่งที่ส่งมาด้วย ๓

๔. ภาควิชาเวชศาสตร์ชุมชน คณะแพทยศาสตร์โรงพยาบาลรามาธิบดี มหาวิทยาลัยมหิดล  
ขอเชิญเข้าร่วมประชุมวิชาการภาคเวชศาสตร์ชุมชน ประจำปี ๒๕๖๗ (รูปแบบออนไลน์) รายละเอียด  
ตามสิ่งที่ส่งมาด้วย ๔

จึงเรียนมาเพื่อทราบและดำเนินการในส่วนที่เกี่ยวข้องต่อไป

ขอแสดงความนับถือ

(นายธรรมสถิตย์ พิบูลย์)

กลุ่มงานบริหารทรัพยากรบุคคล

โทร. ๐ ๗๕๓ ๔๓๔๐ ๙-๑๐ ต่อ ๔๒๓

โทรสาร. ๐ ๗๕๓๔ ๓๔๐๗

ผู้อำนวยการโรงพยาบาลจุฬาลงกรณ์ โรงพยาบาลในกำกับ

แพทย์ผู้เชี่ยวชาญ (ด้านเวชกรรมป้องกัน) ปฏิบัติราชการแทน

นายแพทย์สาธารณสุขจังหวัดนครศรีธรรมราช



# สมาคมเวชบำบัดวิกฤตแห่งประเทศไทย

พยานบุคคล  
7081  
วันที่ 18 เดือน ๙ พ.ศ. ๒๕๖7

อาคารเฉลิมพระบารมี ๕๐ ปี ชั้น 5 เลขที่ 2 ซอยศูนย์วิจัย ถนนเพชรบุรีตัดใหม่ แขวงบางกะปิ  
เขตห้วยขวาง กรุงเทพฯ 10310 โทรศัพท์ 0 2718 2255 08 37 13 4043  
www: www.criticalcarethai.org E-mail: criticalcarethai@hotmail.com

เลขรับที่ 196๙8  
วันที่ 18 ต.ค. 2567 เวลา 14.01 น.  
30 กันยายน 2567

ที่ สวท. 69 / 2567

เรื่อง ขอเชิญร่วมประชุมวิชาการประจำปี 2567 ของสมาคมเวชบำบัดวิกฤตแห่งประเทศไทย  
เรียน นายแพทย์สาธารณสุขจังหวัดนครศรีธรรมราช

ด้วยสมาคมเวชบำบัดวิกฤตแห่งประเทศไทยจะจัดการประชุมวิชาการประจำปี 2567  
ภายใต้หัวข้อหลัก **Critical Care Medicine 2024: Holistic-Centered Critical Care**  
ระหว่างวันที่ 18, 19 - 21 ธันวาคม 2567 ณ โรงแรมมิราเคิล แกรนด์ คอนเวนชั่น เขตหลักสี่  
กรุงเทพฯ เพื่อให้แพทย์ พยาบาล และบุคลากรสาธารณสุขได้เรียนรู้วิทยาการที่ทันสมัย และ  
แลกเปลี่ยนประสบการณ์ในการดูแลรักษาผู้ป่วยวิกฤต โดยเป็นการประชุมแบบ Onsite  
เท่านั้น

ในการนี้ สมาคมเวชบำบัดวิกฤตแห่งประเทศไทยขอเรียนเชิญท่าน และโปรด  
อนุมัติให้บุคลากรในสังกัดของท่านลงทะเบียนเข้าร่วมประชุมโดยไม่ถือเป็นวันลา และเบิก  
ค่าใช้จ่ายต่าง ๆ ได้ตามระเบียบ สามารถดู/สอบถามข้อมูลเพิ่มเติมและลงทะเบียน  
ได้ที่ [www.criticalcarethai.org](http://www.criticalcarethai.org) หรือ E-mail: [criticalcarethai@hotmail.com](mailto:criticalcarethai@hotmail.com) หรือโทร.  
083-713-4043 หรือสแกน QR Code ที่แนบในจดหมายนี้ ได้ตั้งแต่บัดนี้เป็นต้นไป

สมาคมเวชบำบัดวิกฤตแห่งประเทศไทยหวังเป็นอย่างยิ่งว่าจะได้รับความสนใจเข้า  
ร่วมประชุมวิชาการจากท่านและบุคลากรในหน่วยงานของท่าน และขอความอนุเคราะห์ใน  
การเผยแพร่ ประชาสัมพันธ์การประชุมวิชาการครั้งนี้ ให้แก่บุคลากรและผู้สนใจทราบด้วย  
จกขอขอบคุณยิ่ง

ขอแสดงความนับถือ

(พันเอกนายแพทย์ วรรณชิต ปิยะเวชวิรัตน์)  
นายกสมาคมเวชบำบัดวิกฤตแห่งประเทศไทย



รายละเอียดเพิ่มเติมและลงทะเบียนร่วมประชุม

ทราบแล้วในโอกาส

(นายแพทย์พนิตชัย พิบูลย์)

ผู้อำนวยการโรงพยาบาลสุราษฎร์ธานี จังหวัดสุราษฎร์ธานี  
นายแพทย์สาธารณสุขจังหวัดสุราษฎร์ธานี  
นายแพทย์สาธารณสุขจังหวัดนครศรีธรรมราช

๒ ต.ค. ๒๕๖๗  
สแกนเข้าระบบแล้ว

- กรรมการที่ปรึกษา**  
 พล.ต.ท. พญ. สุวัฒนา โภคสวัสดิ์  
 ศ. พญ. คุณนันทา มาระเนตร  
 รศ. พญ. คุณหญิงวรรณา สุมรินทร์วิบูลย์  
 พล.อ.ท. นพ. สฤษดิ์ ศิริวรรณบุศย์  
 พล.อ.ด. นพ. วิบูลย์ ตระกูลสุน  
 พล.ท. นพ. อติสร วงษา  
 รศ. นพ. บุญส่ง พงษ์สุนทร  
 รศ. นพ. ดันชาย สิทธิพันธุ์  
 ผศ. นพ. สหผล ปุญญถาวร
- นายกสมาคม**  
 พ.อ. นพ. วรรณชิต ปิยะเวชวิรัตน์
- นายกผ่านพ้น**  
 พล.ต. นพ. ภูมิธ ธีระกุล  
 ผู้รั้งตำแหน่งนายก คนที่ 1  
 รศ. นพ. สุทัศน์ รุ่งเรืองหิรัญญา  
 ผู้รั้งตำแหน่งนายก คนที่ 2  
 ศ. พญ. สุณีรัตน์ คงศรีพงษ์
- เลขานุการ**  
 ผศ.(พิเศษ) พ.ต.ต. นพ. ธรรมศักดิ์ ทวีศรี
- เหรัญญิก**  
 ผศ. นพ. สันฐิติ โมรากุล
- นายทะเบียน**  
 รศ. พญ. อรุณา ชัยวัฒน์
- ประธานวิชาการ**  
 อ. นพ. วรการ วิไลพนม
- ประธานวิจัย**  
 ศ. นพ. กวีศักดิ์ จิตวิวัฒน์รัตน์
- ปฏิภม**  
 อ. พญ. ฉันทนา หมอกเจริญพงศ์
- ประธานสื่อสารองค์กรและชุมชนสัมพันธ์**  
 อ. พญ. มนต์นันท์ คงวิบูลย์วุฒิ
- ประธานวิชาการนานาชาติและวิเทศสัมพันธ์**  
 ศ. นพ. ไชยรัตน์ เทียมพิกุล
- ประธานอนุกรรมการฝึกอบรมและสอบฯ**  
 รศ. พญ. รณิษฐา รัตนะรัต
- ประธานจัดการความรู้**  
 ศ.คลินิก พล.ต. คุณิต ศถาวร
- กรรมการกลาง**  
 ศ. นพ. รุจิกัด สำราญสำรวงกิจ  
 ศ. นพ. วัชรชัย ศรีสวัสดิ์  
 รศ. นพ. พงศเทพ ศิริวิทย์  
 รศ. พญ. รณิษฐา รัตนะรัต  
 รศ. นพ. สุรัตน์ ทองอยู่  
 ผศ. พญ. วรณวิมล แสงโชติ  
 พ.อ. นพ. เพชร วัชรสินธุ์  
 พ.อ. นพ. อมรรชัย เดิศอมรพันธ์  
 น.ท. นพ. จรัส รัตวิวัฒนานนท์
- กรรมการส่วนภูมิภาค**  
 รศ. นพ. รัชสรณ์ ภูธยานนทชัย  
 รศ. พญ. ไอลวี อัครบวร  
 รศ. นพ. อนุพล พาณิชยโชติ  
 ผศ. นพ. อติคุณ ถัมสุคนธ์  
 อ. นพ. รัชภูมิ ขามพูนท

เรียน นพ. สัตย์-๒๖๒  
- เพื่อไม่ขาดการดูแลรักษา  
- ศักยภาพของทีมดูแลผู้ป่วยวิกฤต  
วิชาการประจำปี ๒๕๖๗  
- เห็นความสำคัญของการประชุมวิชาการ  
เพื่อประชาสัมพันธ์เรื่องดังกล่าวต่อไป

๒ ต.ค. ๒๕๖๗





# Holistic Centered Critical Care



## Highlight Topic

### "The Holistic Centered Critical Care"

- The Holistic Centered Critical Care
- The advances in
  - Perioperative care
  - Multiple trauma
  - Sepsis
  - AKI
  - Extracorporeal therapy
- Holistic view of
  - Pediatric critical care
  - Geriatric critical care
- Circulatory support
- Mechanical ventilatory support
- Critical care nutrition
- Delirium management
- Restraining
- Resource usage
- ICU pharmacology
- ICU acquired infection prevention
- Extensive year in review
- The basics of
  - Hemodynamic monitoring
  - Critical Care ultrasounds
  - Shock management
  - Cardiopulmonary resuscitation
  - Cardiac critical care



## Critical Care Medicine 2024 สมาคมเวชบำบัดวิกฤตแห่งประเทศไทย

การประชุมวิชาการ และ ออมระยะสั้น ประจำปี 2567

### Pre-congress Workshops

วันที่ 18 ธันวาคม 2567 ณ ดิจิ Simulation center วิทยาลัยแพทยศาสตร์พระมงกุฎเกล้า

### Main Congress

วันที่ 19-21 ธันวาคม 2567 ณ โรงแรมมิราเคิล แกรนด์ คอนเวนชั่น

## Pre-congress Workshop

### Workshop 1:

Practical Approach to Respiratory Support in ARDS

ศ. พญ.สุภัทรีรัตน์ คงสิริพงษ์ และ คณะ  
(รับ 80 คน) ค่าลงทะเบียน 2,500 บาท

### Workshop 2:

Critical Care Ultrasound

รศ. นพ.สุรรัตน์ ทองอยู่ และ คณะ  
(รับ 40 คน) ค่าลงทะเบียน 2,500 บาท

### Workshop 3:

Proactive Approach to End-of Life Care

อ. พญ.นิงชฎา เอื้ออารีมิตร  
อ.พญ.ฉันทนา หมอกเจริญพงศ์ และคณะ  
(รับ 25 คน) ค่าลงทะเบียน 2,000 บาท



## REGISTRATION

### Pre-congress Workshops (ลงทะเบียนเพิ่ม)

วันที่ 18 ธันวาคม 2567

ณ ตึก Simulation center วิทยาลัยแพทยศาสตร์ พระมงกุฎเกล้า

เลือกลงทะเบียนได้ตนเอง 1 Workshop

รับจำนวนจำกัด และสงวนสิทธิ์เฉพาะผู้ลงทะเบียน Main Congress ด้วยเท่านั้น

### Main Congress

วันที่ 19-21 ธันวาคม 2567 ณ โรงแรมมิราเคิล แกรนด์ คอนเวนชั่น

<input type="checkbox"/> สมาชิกสมาคม	ก่อน 16 พฤศจิกายน 2567	16 พฤศจิกายน 2567 เป็นต้นไป
<input type="checkbox"/> ไม่ใช่สมาชิกสมาคม	5,000 บาท	5,500 บาท
	5,500 บาท	6,000 บาท

## ABSTRACT SUBMISSIONS

All abstracts are welcome. Lots of abstract awards are waiting

กำหนดส่งภายใน 31 ตุลาคม 2567

## สถานที่จัดประชุม

โรงแรมมิราเคิล แกรนด์ คอนเวนชั่น (Miracle Grand Convention Hotel)

ตั้งอยู่ถนนพญาไทรังสิต (กำแพงเพชร 6) กรุงเทพฯ



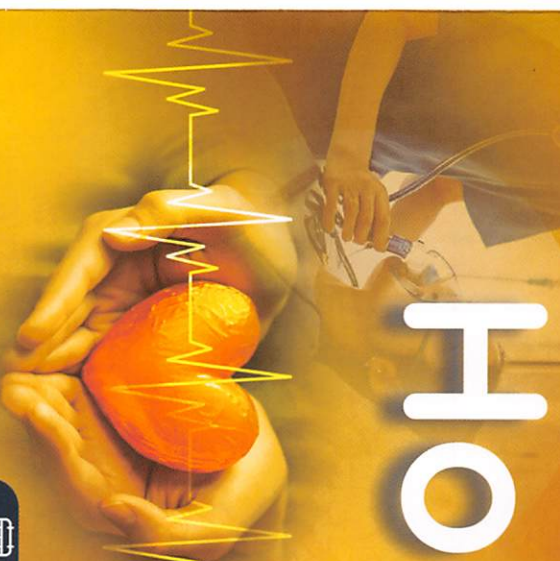
Critical Care Medicine 2024

สมาคมเวชบำบัดวิกฤตแห่งประเทศไทย

โสตศึกษา และผู้ปฏิบัติงานด้านเวชบำบัดวิกฤตที่สนใจ

เข้าร่วมการประชุมวิชาการ และ อบรมระยะสั้น ประจำปี 2567

# Holistic Centered Critical Care



 Pre-congress workshop

18 ธันวาคม 2567

ณ วิทยาลัยแพทยศาสตร์พระมงกุฎเกล้า

 Main congress

19-21 ธันวาคม 2567

ณ โรงแรมมิราเคิล แกรนด์ คอนเวนชั่น



## Abstract Submissions

กำหนดส่งภายใน 31 ตุลาคม 2567

CALL FOR  
ABSTRACTS

[www.criticalcarethai.org](http://www.criticalcarethai.org)

Email : [criticalcarethai@hotmail.com](mailto:criticalcarethai@hotmail.com)



๗๑๐/๒๕๖๗  
๗๑๐๖  
๒๑ ๗-๑ พ.ศ. ๖๗

สำนักงานสาธารณสุขจังหวัดนครศรีธรรมราช  
เลขรับที่..... ๑๙๗๒๒  
วันที่..... ๑๑ ก.ค. ๖๖๗๗ เวลา..... ๑๑.๑๙ น.

# ด่วนที่สุด

ที่ ส.นสธ. ๔๐ /๒๕๖๗



สมาคมนักกฎหมายสาธารณสุข  
สำนักงานปลัดกระทรวงสาธารณสุข  
ถนนติวานนท์ จังหวัดนนทบุรี ๑๑๐๐๐

๖ ตุลาคม ๒๕๖๗

เรื่อง ขอเชิญเข้ารับการอบรมโครงการวิชาการ สมาคมนักกฎหมายสาธารณสุข  
เรียน อธิบดีทุกกรม เลขาธิการคณะกรรมการอาหารและยา นายแพทย์สาธารณสุขจังหวัด  
ผู้อำนวยการสำนักงานเขตบริการสุขภาพ/โรงพยาบาลศูนย์/โรงพยาบาลทั่วไป/โรงพยาบาลชุมชน  
ผู้อำนวยการวิทยาลัยพยาบาลบรมราชชนนี/วิทยาลัยการสาธารณสุขสิรินธร และผู้อำนวยการกอง/สำนัก/  
กลุ่ม รวมทั้งผู้อำนวยการหรือหัวหน้าส่วนราชการหรือหน่วยงานสังกัดกรมต่าง ๆ ของกระทรวงสาธารณสุข

สิ่งที่ส่งมาด้วย โครงการอบรมวิชาการ สมาคมนักกฎหมายสาธารณสุขฯ (รุ่นที่ ๒) จำนวน ๑ ชุด

ด้วย กระทรวงสาธารณสุข ได้กำหนดระเบียบกระทรวงสาธารณสุข ว่าด้วยเงินบำรุงของหน่วย  
บริการในสังกัดกระทรวงสาธารณสุข (ฉบับที่ ๓) พ.ศ.๒๕๖๗ ซึ่งเป็นการแก้ไขเพิ่มเติมระเบียบกระทรวง  
สาธารณสุขว่าด้วยเงินบำรุงฯ ฉบับเดิม รวมถึงประกาศหรือหลักเกณฑ์เกี่ยวกับการจ่ายเงินบำรุงที่เกี่ยวข้อง และมี  
สาระสำคัญที่เปลี่ยนแปลงไป จากหลักเกณฑ์เดิม

สมาคมนักกฎหมายสาธารณสุขเห็นว่า เพื่อให้ทุกหน่วยบริการในสังกัดกระทรวงสาธารณสุข  
เข้าใจ และปฏิบัติได้อย่างถูกต้องตามระเบียบกระทรวงสาธารณสุข ว่าด้วยเงินบำรุงของหน่วยบริการในสังกัด  
กระทรวงสาธารณสุข (ฉบับที่ ๓) พ.ศ.๒๕๖๗ และประกาศหรือหลักเกณฑ์ที่แก้ไข ใหม่ จึงเห็นว่าการจัดการอบรม  
เพื่อให้ความรู้ แก่บุคลากรในสังกัดกระทรวงสาธารณสุขมีความจำเป็นและเพื่อป้องกันการกระทำความผิดวินัยและ  
ความรับผิดทางละเมิด จึงได้จัดโครงการอบรมเพื่อเพิ่มประสิทธิภาพในการปฏิบัติงานเกี่ยวกับการใช้ระเบียบ  
กระทรวงสาธารณสุขว่าด้วยเงินบำรุงของหน่วยบริการในสังกัดกระทรวงสาธารณสุข (ฉบับที่ ๓) พ.ศ.๒๕๖๗  
ข้อบังคับ ประกาศหรือหลักเกณฑ์ฯ ที่เกี่ยวข้องการกระทำความผิดทางวินัยและความรับผิดทางละเมิด ของ  
เจ้าหน้าที่ด้านการเงินและพัสดุ ประจำปีงบประมาณ ๒๕๖๘ (รุ่นที่ ๒)

สมาคมนักกฎหมายสาธารณสุข จึงขอประชาสัมพันธ์ โครงการฯ ซึ่งจะได้ดำเนินการจัดการอบรม  
ขึ้นในระหว่างวันที่ ๑๕-๑๘ ธันวาคม ๒๕๖๗ สถานที่ โรงแรมเจริญธานี อ.เมืองขอนแก่น จ.ขอนแก่น  
เข้ารับการอบรม ๓,๕๐๐ บาท ทั้งนี้ผู้เข้าอบรมสามารถเบิกจ่ายค่าลงทะเบียนและค่าใช้จ่ายในการอบรมได้ ตาม  
ระเบียบกระทรวงการคลังว่าด้วยค่าใช้จ่ายในการฝึกอบรม การจัดงาน และการประชุมระหว่างประเทศ พ.ศ.  
๒๕๔๙ แก้ไขเพิ่มเติม แจกตามหนังสือกระทรวงการคลัง ที่ กค ๐๔๐๖.๔/ว ๔๑๓ ลงวันที่ ๑๒ ตุลาคม ๒๕๕๕ โดย  
สมัครเข้ารับการอบรมและลงทะเบียนทางเว็บไซต์ สมาคมนักกฎหมายสาธารณสุข ([www.mophlawyer.com](http://www.mophlawyer.com))  
หรือ สแกนผ่าน QR Code ท้ายหนังสือ จนถึงวันที่ ๑๐ ธันวาคม ๒๕๖๗ หรือจนกว่าจะมีผู้สมัครครบตาม  
จำนวนที่สมาคมกำหนด

เรียน นาย. กิตติฯ-นส. จึงเรียนมาเพื่อโปรดพิจารณาและดำเนินการต่อไป จักเป็นพระคุณยิ่ง

ขอแสดงความนับถือ  
สมาคมนักกฎหมายสาธารณสุข  
ที่ตั้ง สำนักงานปลัดกระทรวงสาธารณสุข  
อาคาร ๖ ชั้น ๓ (กองกฎหมาย)  
โทร. ๐๘๑-๓๑๑๖๘๒๓ (คุณประนอม)  
นายณฤทธิ์ กันตารัตน์  
นายกสมาคมนักกฎหมายสาธารณสุข



(นายธรรมสถิตย์ พิบูลย์)

ผู้อำนวยการโรงพยาบาลสุราษฎร์ธานี รักษาการในตำแหน่ง  
นายแพทย์เป็นราชบุรุษ (พิเศษ)กระทรวงสาธารณสุข ปฏิบัติ **สแกนเข้าระบบแล้ว**  
๒๒ ต.ค. ๒๕๖๗

1940

1940

1940

1940

1940

1940

1940

1940

1940

1940

1940

1940

1940

1940

1940

1940

1940

1940

1940

1940

1940

1940

1940

1940

1940

1940

1940

1940

1940

1940

1940

1940



โครงการอบรมเพื่อเพิ่มประสิทธิภาพในการปฏิบัติงานเกี่ยวกับการใช้ระเบียบกระทรวงสาธารณสุข  
ว่าด้วยเงินบำรุงของหน่วยบริการในสังกัดกระทรวงสาธารณสุข (ฉบับที่ ๓) พ.ศ. ๒๕๖๗  
ข้อบังคับ ประกาศหรือหลักเกณฑ์ ฯ ที่เกี่ยวข้อง  
การกระทำความผิดทางวินัยและความรับผิดทางละเมิด  
ของเจ้าหน้าที่ด้านการเงินและพัสดุ ประจำปีงบประมาณ ๒๕๖๘ (รุ่นที่ ๒)

๑. **หลักการและเหตุผล**

สมาคมนักกฎหมายสาธารณสุข นอกจากจะมีวัตถุประสงค์ในการจัดตั้งเพื่อส่งเสริมการศึกษาและพัฒนาผู้ประกอบการวิชาชีพเกี่ยวกับงานด้านกฎหมายให้เป็นไปตามหลักการและวิธีการที่ทันสมัย ให้ความช่วยเหลือและร่วมมือในการดำรงไว้ซึ่งสิทธิประโยชน์ของสมาชิก และความก้าวหน้าในสายงานแล้วยังเป็นศูนย์กลางแลกเปลี่ยนความคิดเห็นในการพัฒนาและเผยแพร่ความรู้เกี่ยวกับงานด้านกฎหมายและระเบียบปฏิบัติเกี่ยวกับการปฏิบัติราชการ ในฐานะที่สมาคมเป็นศูนย์กลางแลกเปลี่ยนความรู้ และตอบข้อหารือสำหรับสมาชิก รวมทั้งให้ความเห็นทางกฎหมายในประเด็นที่เกี่ยวข้องแก่สมาชิก ปัญหาและคำถามที่สำคัญและพบบ่อยสำหรับผู้ปฏิบัติงานด้านการเงิน ด้านการจัดหาพัสดุ รวมทั้งผู้บริหารที่เกี่ยวข้องทุกระดับ ซึ่งเป็นปัญหาเกี่ยวกับการใช้บังคับและการตีความเกี่ยวกับระเบียบกระทรวงสาธารณสุขว่าด้วยเงินบำรุงของหน่วยบริการในสังกัดกระทรวงสาธารณสุข และข้อบังคับ ประกาศหรือหลักเกณฑ์ ฯ ที่ออกตามระเบียบดังกล่าว สมาคมเห็นว่า เนื่องจากกระทรวงสาธารณสุขได้มี ระเบียบกระทรวงสาธารณสุขว่าด้วยเงินบำรุงของหน่วยบริการในสังกัดกระทรวงสาธารณสุข (ฉบับที่ ๓) พ.ศ. ๒๕๖๗ ซึ่งแก้ไขเพิ่มเติม ระเบียบกระทรวงสาธารณสุขว่าด้วยเงินบำรุงของหน่วยบริการในสังกัดกระทรวงสาธารณสุข พ.ศ. ๒๕๖๒ และระเบียบกระทรวงสาธารณสุขว่าด้วยเงินบำรุงของหน่วยบริการในสังกัดกระทรวงสาธารณสุข (ฉบับที่ ๒) พ.ศ. ๒๕๖๔ ได้แก้ไขเปลี่ยนแปลงโดยได้เพิ่มเติมหลักการใหม่ที่เป็นสาระสำคัญที่ผู้เกี่ยวข้องควรได้รับรู้และสร้างความเข้าใจที่ถูกต้อง ตลอดจนทราบรายละเอียดเกี่ยวกับข้อบังคับ ประกาศหรือหลักเกณฑ์ วิธีการ และเงื่อนไข ที่ออกโดยอาศัยอำนาจของระเบียบดังกล่าว นอกจากนี้ยังปรากฏข้อเท็จจริงจากตัวอย่างการกระทำความผิดวินัยของข้าราชการพลเรือนสามัญหรือเจ้าหน้าที่ของรัฐประเภทอื่นที่ปฏิบัติหน้าที่ราชการไม่เป็นไปตามกฎหมาย กฎ ระเบียบ มติ ครม. รวมทั้งมีการปฏิบัติหรือละเว้นการปฏิบัติหน้าที่ราชการโดยมิชอบ เพื่อให้เกิดความเสียหายร้ายแรงแก่ผู้หนึ่งผู้ใด หรือปฏิบัติหรือละเว้นการปฏิบัติหน้าที่ราชการโดยทุจริต ซึ่งเป็นกรณีร้ายแรง ต้องถูกดำเนินการทางวินัย ถูกดำเนินคดีอาญา และตั้งคณะกรรมการสอบข้อเท็จจริงความรับผิดทางละเมิด เพื่อเรียกให้ชดใช้เงินคืนให้แก่ราชการ ซึ่งมีแนวคำวินิจฉัยตามมติ อ.ก.พ.กระทรวง คณะกรรมการพิทักษ์ระบบคุณธรรม (ก.พ.ค.) กระทรวงการคลัง และศาลปกครองสูงสุด แล้วแต่กรณี สมาคมนักกฎหมายสาธารณสุขประสงค์ให้ผู้ที่เกี่ยวข้องที่เข้ารับการอบรม ได้ทราบตัวอย่างกรณีที่เจ้าหน้าที่ที่เกี่ยวข้องปฏิบัติไม่เป็นไปตามระเบียบดังกล่าวโดยเคร่งครัด เพื่อให้ผู้เข้ารับการอบรมมีความรู้ ความเข้าใจ ตระหนัก และระมัดระวังป้องกันมิให้มีการกระทำความผิดทางวินัย และความรับผิดทางละเมิดของเจ้าหน้าที่ตามกฎหมาย สมาคมฯ จึงเห็นว่าควรจัดให้มีโครงการอบรมเพื่อเพิ่มประสิทธิภาพในการปฏิบัติงานเกี่ยวกับการใช้ระเบียบกระทรวงสาธารณสุขว่าด้วยเงินบำรุงของหน่วยบริการในสังกัดกระทรวงสาธารณสุข (ฉบับที่ ๓) พ.ศ. ๒๕๖๗ ข้อบังคับ ประกาศหรือหลักเกณฑ์ ฯ ที่เกี่ยวข้อง การกระทำความผิดทางวินัยและความรับผิดทางละเมิดของเจ้าหน้าที่ด้านการเงินและพัสดุ ประจำปีงบประมาณ ๒๕๖๘ (รุ่นที่ ๒) ขึ้น

## ๒. วัตถุประสงค์

๒.๑ เพื่อให้ผู้เข้ารับการอบรมได้รับความรู้ ความเข้าใจเกี่ยวกับระเบียบกระทรวงสาธารณสุขว่าด้วยเงินบำรุงของหน่วยบริการในสังกัดกระทรวงสาธารณสุข พ.ศ. ๒๕๖๒ ระเบียบกระทรวงสาธารณสุขว่าด้วยเงินบำรุงของหน่วยบริการในสังกัดกระทรวงสาธารณสุข (ฉบับที่ ๒) พ.ศ. ๒๕๖๔ และระเบียบกระทรวงสาธารณสุขว่าด้วยเงินบำรุงของหน่วยบริการในสังกัดกระทรวงสาธารณสุข (ฉบับที่ ๓) พ.ศ. ๒๕๖๗

๒.๒ เพื่อให้ผู้เข้ารับการอบรมได้รับความรู้ ความเข้าใจในรายละเอียดเกี่ยวกับข้อบังคับ ประกาศหรือหลักเกณฑ์ วิธีการ และเงื่อนไข ที่สำคัญที่ออกโดยอาศัยอำนาจตามระเบียบกระทรวงสาธารณสุขว่าด้วยเงินบำรุงของหน่วยบริการ ฯ ดังกล่าว

๒.๓ เพื่อให้ผู้เข้ารับการอบรมทั้งที่เป็นผู้ปฏิบัติงาน ผู้บังคับบัญชาหรือผู้กำกับดูแล ได้ตระหนัก และระมัดระวังป้องกันมิให้มีการกระทำความผิดทางวินัยและความรับผิดชอบของเจ้าหน้าที่ตามกฎหมาย

๒.๔ เพื่อให้ผู้เข้ารับการอบรมได้แลกเปลี่ยนเรียนรู้ และประสบการณ์ การปฏิบัติงานเกี่ยวกับการใช้ระเบียบกระทรวงสาธารณสุขว่าด้วยเงินบำรุงของหน่วยบริการในสังกัดกระทรวงสาธารณสุข ฯ ข้อบังคับ ประกาศหรือหลักเกณฑ์ วิธีการ และเงื่อนไขการใช้ การกระทำความผิดทางวินัย และความรับผิดชอบของเจ้าหน้าที่ที่เกี่ยวข้อง ตลอดจนปัญหาอุปสรรคในการดำเนินงานและแนวทางการแก้ไขปัญหาอุปสรรค

## ๓. กลุ่มเป้าหมาย

ผู้เข้ารับการอบรมประกอบด้วยบุคลากรที่เกี่ยวข้องกับการดำเนินงานที่ต้องใช้ระเบียบกระทรวงสาธารณสุขว่าด้วยเงินบำรุงของหน่วยบริการในสังกัดกระทรวงสาธารณสุข ฯ ข้อบังคับ ประกาศหรือหลักเกณฑ์ วิธีการ และเงื่อนไข ที่ออกโดยอาศัยอำนาจตามระเบียบกระทรวงสาธารณสุขว่าด้วยเงินบำรุงของหน่วยบริการ ฯ ดังกล่าว เจ้าหน้าที่ที่เกี่ยวข้องด้านการเงิน ด้านการบริหารจัดการพัสดุ ด้านบริหารทรัพยากรบุคคล นักจัดการงานทั่วไป นิติกร หรือผู้ปฏิบัติหน้าที่นิติกร รวมทั้งผู้บริหารของหน่วยงาน ผู้ปฏิบัติงานด้านการสนับสนุนการจัดบริการ และบุคลากรสาธารณสุขที่สนใจทั่วไป จำนวนประมาณ ๔๐๐ คน ประกอบด้วย

๓.๑ ผู้อำนวยการโรงพยาบาลศูนย์ โรงพยาบาลทั่วไป และโรงพยาบาลชุมชน

๓.๒ รองผู้อำนวยการฝ่ายบริหาร โรงพยาบาลศูนย์และโรงพยาบาลทั่วไป

๓.๓ หัวหน้ากลุ่มงานบริหารทั่วไป สำนักงานสาธารณสุขจังหวัด

๓.๔ สาธารณสุขอำเภอ และผู้อำนวยการโรงพยาบาลส่งเสริมสุขภาพตำบล

๓.๕ นิติกรของสำนักงานสาธารณสุขจังหวัด โรงพยาบาลศูนย์ และโรงพยาบาลทั่วไป

๓.๖ นิติกรของกรมหรือของหน่วยงาน/หน่วยบริการ ในสังกัดกระทรวงสาธารณสุข

๓.๗ นักจัดการงานทั่วไป ของโรงพยาบาลศูนย์ โรงพยาบาลทั่วไป และโรงพยาบาลชุมชน

๓.๘ ผู้รับผิดชอบงานด้านการเงิน ด้านการบริหารจัดการพัสดุ ด้านบริหารทรัพยากรบุคคล

ของสำนักงานสาธารณสุขจังหวัด โรงพยาบาลศูนย์ โรงพยาบาลทั่วไป และโรงพยาบาลชุมชน รวมทั้งของโรงพยาบาล/ศูนย์/สถาบัน/สำนักงาน หรือของหน่วยงาน/หน่วยบริการ ในสังกัดกรมต่าง ๆ ของกระทรวงสาธารณสุข



๓.๙ นักจัดการงานทั่วไป หรือผู้ที่ได้รับมอบหมายให้รับผิดชอบระเบียบที่เกี่ยวข้องดังกล่าว ของวิทยาลัยพยาบาลบรมราชชนนี วิทยาลัยการสาธารณสุขสิรินธร สังกัดสถาบันพระบรมราชชนก กระทรวงสาธารณสุข และสังกัดกรมในส่วนกลาง

๓.๑๐ บุคลากรในสังกัดกระทรวงสาธารณสุขและบุคลากรนอกสังกัดกระทรวงสาธารณสุขที่สนใจ

๓.๑๑ คณะกรรมการสมาคมนักกฎหมายสาธารณสุข

#### ๔. วิธีดำเนินการ

๔.๑ ประชุมคณะทำงานเพื่อชี้แจงแนวทางการดำเนินงาน ประสานหน่วยงานที่เกี่ยวข้องและเชิญวิทยากร

๔.๒ เสนอขออนุมัติโครงการต่อนายกสมาคมนักกฎหมายสาธารณสุขเพื่อขอความเห็นชอบและอนุมัติโครงการ

๔.๓ แจกเวียนหน่วยงานเพื่อประชาสัมพันธ์หน่วยงานที่เกี่ยวข้อง

#### ๕. ระยะเวลาและสถานที่ดำเนินการ

โครงการอบรมเพื่อเพิ่มประสิทธิภาพในการปฏิบัติงานเกี่ยวกับการใช้ระเบียบกระทรวงสาธารณสุขว่าด้วยเงินบำรุงของหน่วยบริการในสังกัดกระทรวงสาธารณสุข (ฉบับที่ ๓) พ.ศ. ๒๕๖๗ ข้อบังคับ ประกาศหรือหลักเกณฑ์ ฯ ที่เกี่ยวข้อง การกระทำความผิดทางวินัยและความรับผิดชอบของเจ้าหน้าที่ด้านการเงินและพัสดุ ประจำปีงบประมาณ ๒๕๖๘ (รุ่นที่ ๒) จัดอบรมระหว่างวันอาทิตย์ที่ ๑๕ ธันวาคม ๒๕๖๗ ถึงวันพุธ ๑๘ ธันวาคม ๒๕๖๗ (วันอาทิตย์ที่ ๑๕ ธันวาคม ๒๕๖๗ เวลา ๑๐.๐๐ – ๑๗.๐๐ น. ลงทะเบียนและรับเอกสารการอบรม) สถานที่จัดอบรม ณ โรงแรมเจริญธานี อ.เมืองขอนแก่น จ.ขอนแก่น

#### ๖. ค่าใช้จ่ายสำหรับผู้เข้ารับการอบรม

๖.๑ ค่าใช้จ่ายในการเดินทางของผู้เข้ารับการอบรม เช่น ค่าเบี้ยเลี้ยง ค่าเช่าที่พัก และค่าพาหนะ เบิกจ่ายจากเงินงบประมาณหรือเงินบำรุงของส่วนราชการหรือหน่วยงานต้นสังกัด ตามระเบียบกระทรวงการคลังว่าด้วยค่าใช้จ่ายในการฝึกอบรม การจัดงาน และการประชุมระหว่างประเทศ พ.ศ. ๒๕๔๙ แก้ไขเพิ่มเติม (ฉบับที่ ๒) พ.ศ.๒๕๕๒ และ (ฉบับที่ ๓) พ.ศ.๒๕๕๕ แจกตามหนังสือกระทรวงการคลัง ที่ กค ๐๔๐๖.๔/ว ๔๑๓ ลงวันที่ ๑๒ ตุลาคม ๒๕๕๕

๖.๒ ค่าลงทะเบียนสำหรับผู้เข้ารับการอบรม คนละ ๓,๕๐๐ บาท (สามพันห้าร้อยบาทถ้วน) ทั้งนี้ สามารถเบิกจ่ายจากเงินงบประมาณหรือเงินบำรุงของส่วนราชการหรือหน่วยงานต้นสังกัด ตามระเบียบกระทรวงการคลังว่าด้วยค่าใช้จ่ายในการฝึกอบรม การจัดงาน และการประชุมระหว่างประเทศ พ.ศ.๒๕๔๙ แก้ไขเพิ่มเติม (ฉบับที่ ๒) พ.ศ.๒๕๕๒ และ (ฉบับที่ ๓) พ.ศ.๒๕๕๕ แจกตามหนังสือกระทรวงการคลัง ที่ กค ๐๔๐๖.๔/ว ๔๑๓ ลงวันที่ ๑๒ ตุลาคม ๒๕๕๕

๖.๓ สมัครเข้ารับการอบรมและลงทะเบียนได้ทางเว็บไซต์ของสมาคมนักกฎหมายสาธารณสุข [www.mophlawyer.com](http://www.mophlawyer.com)

๖.๔ ค่าลงทะเบียนที่ชำระเรียบร้อยแล้วไม่สามารถขอถอนเงินค่าลงทะเบียนคืนได้ไม่ว่ากรณีใด ๆ แต่สมาคมอาจพิจารณาให้เปลี่ยนแปลงรายชื่อผู้เข้ารับการอบรมจากหน่วยงานเดียวกันได้ และต้องแจ้งให้สมาคมทราบล่วงหน้าก่อนถึงกำหนดการอบรมไม่น้อยกว่า ๗ วัน

๖.๕ สมาคมนักกฎหมายสาธารณสุขสงวนสิทธิ์ที่จะปิดการรับสมัครและลงทะเบียน เมื่อจำนวนผู้เข้ารับการอบรมครบตามจำนวน ๔๐๐ คน

๖.๖ ติดต่อสอบถามรายละเอียดเพิ่มเติมได้ที่นางสาวประนอม ภูพลอย เจ้าหน้าที่สมาคม (โทร ๐๘๑ ๓๑๑ ๖๘๒๓) นายนิพนธ์ จันดาร์ักษ์ อุปนายกสมาคม ฯ (โทร ๐๘๓ ๕๐๐ ๓๔๕๓) หรือ นายเพชร มาเทียน กรรมการและเลขานุการสมาคม (โทร ๐๘๖ ๔๔๑ ๐๓๐๖)

**๗. ค่าใช้จ่ายในการดำเนินการจัดอบรมของสมาคม**

ค่าใช้จ่ายในการดำเนินการจัดอบรมของสมาคมนักกฎหมายสาธารณสุข เป็นจำนวนเงิน ๙๖๐,๐๐๐ บาท (เก้าแสนหกหมื่นบาทถ้วน)

**๘. ประโยชน์ที่คาดว่าจะได้รับ**

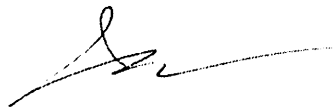
๘.๑ ผู้เข้ารับการอบรมมีความรู้ ความเข้าใจเกี่ยวกับระเบียบกระทรวงสาธารณสุขว่าด้วยเงินบำรุงของหน่วยบริการในสังกัดกระทรวงสาธารณสุข พ.ศ. ๒๕๖๒ ระเบียบกระทรวงสาธารณสุขว่าด้วยเงินบำรุงของหน่วยบริการในสังกัดกระทรวงสาธารณสุข (ฉบับที่ ๒) พ.ศ. ๒๕๖๔ และระเบียบกระทรวงสาธารณสุขว่าด้วยเงินบำรุงของหน่วยบริการในสังกัดกระทรวงสาธารณสุข (ฉบับที่ ๓) พ.ศ. ๒๕๖๗

๘.๒ ผู้เข้ารับการอบรมมีความรู้ ความเข้าใจเกี่ยวกับข้อบังคับ ประกาศหรือหลักเกณฑ์ วิธีการ และเงื่อนไข ที่สำคัญที่ออกโดยอาศัยอำนาจตามระเบียบกระทรวงสาธารณสุขว่าด้วยเงินบำรุงของหน่วยบริการในสังกัดกระทรวงสาธารณสุข พ.ศ. ๒๕๖๒ และฉบับแก้ไขเพิ่มเติมดังกล่าว

๘.๓ ผู้เข้ารับการอบรมมีความรู้ ความเข้าใจ ตระหนัก และระมัดระวังป้องกันมิให้มีการกระทำความผิดทางวินัยและความรับผิดชอบละเมิดของเจ้าหน้าที่ตามกฎหมาย

๘.๔ ผู้เข้ารับการอบรมได้แลกเปลี่ยนเรียนรู้ และประสบการณ์ การปฏิบัติงานเกี่ยวกับการใช้ระเบียบกระทรวงสาธารณสุขว่าด้วยเงินบำรุงของหน่วยบริการในสังกัดกระทรวงสาธารณสุข ฯ ข้อบังคับ ประกาศหรือหลักเกณฑ์ วิธีการ และเงื่อนไขการใช้ ทราบตัวอย่างการกระทำความผิดทางวินัย และความรับผิดชอบละเมิดของเจ้าหน้าที่ที่เกี่ยวข้อง ตลอดจนปัญหาอุปสรรคในการดำเนินการและแนวทางการแก้ไขปัญหาอุปสรรค

**๙. ผู้เขียนโครงการ**



(นายนิพนธ์ จันดาร์ักษ์)

นิติกรชำนาญการพิเศษ

อุปนายกสมาคมนักกฎหมายสาธารณสุข

**๑๐. ผู้เสนอโครงการ**



(นายเพชร มาเทียน)

กรรมการและเลขานุการ สมาคมนักกฎหมายสาธารณสุข

**๑๑. ผู้อนุมัติโครงการ**



(นายณฤทธิ์ กันทรธรณ์)

นายกสมาคมนักกฎหมายสาธารณสุข



โครงการอบรมเพื่อเพิ่มประสิทธิภาพในการปฏิบัติงานเกี่ยวกับการใช้ระเบียบกระทรวงสาธารณสุขว่าด้วยเงินบำรุงของหน่วยบริการในสังกัดกระทรวงสาธารณสุข (ฉบับที่ ๓) พ.ศ. ๒๕๖๗ ข้อบังคับประกาศหรือหลักเกณฑ์ฯ ที่เกี่ยวข้อง การกระทำคามผิดทางวินัยและความรับผิดชอบทางละเมิดของเจ้าหน้าที่ด้านการเงินและพัสดุ ประจำปีงบประมาณ ๒๕๖๘ (รุ่นที่ ๒)

ระหว่างวันที่ ๑๕ - ๑๘ ธันวาคม พ.ศ.๒๕๖๗  
ณ โรงแรมเจริญธานี อ.เมืองขอนแก่น จ.ขอนแก่น

.....

**วันอาทิตย์ที่ ๑๕ ธันวาคม ๒๕๖๗**

เวลา ๑๐.๐๐ - ๑๗.๐๐ น.

ลงทะเบียนและรับเอกสารการอบรม

**วันจันทร์ที่ ๑๖ ธันวาคม ๒๕๖๗**

เวลา ๐๘.๓๐ - ๐๙.๐๐ น.

พิธีเปิดการอบรม

โดย นายกษมาคมนักกฎหมายสาธารณสุข

เวลา ๐๙.๐๐ - ๑๒.๐๐ น.

- ระเบียบกระทรวงสาธารณสุขว่าด้วยเงินบำรุงของหน่วยบริการในสังกัดกระทรวงสาธารณสุข พ.ศ. ๒๕๖๒ ระเบียบกระทรวงสาธารณสุขว่าด้วยเงินบำรุงของหน่วยบริการในสังกัดกระทรวงสาธารณสุข (ฉบับที่ ๒) พ.ศ. ๒๕๖๔ และระเบียบกระทรวงสาธารณสุขว่าด้วยเงินบำรุงของหน่วยบริการในสังกัดกระทรวงสาธารณสุข (ฉบับที่ ๓) พ.ศ. ๒๕๖๗

โดย นายปิยะวัฒน์ ศิลปรัศมี ผู้อำนวยการกองกฎหมายสำนักงานปลัดกระทรวงสาธารณสุข

เวลา ๑๒.๐๐ - ๑๓.๐๐ น.

พักรับประทานอาหารกลางวัน

เวลา ๑๓.๐๐ - ๑๔.๓๐ น.

- ระเบียบกระทรวงสาธารณสุขว่าด้วยเงินบำรุงของหน่วยบริการในสังกัดกระทรวงสาธารณสุข พ.ศ. ๒๕๖๒ ระเบียบกระทรวงสาธารณสุขว่าด้วยเงินบำรุงของหน่วยบริการในสังกัดกระทรวงสาธารณสุข (ฉบับที่ ๒) พ.ศ. ๒๕๖๔ และระเบียบกระทรวงสาธารณสุขว่าด้วยเงินบำรุงของหน่วยบริการในสังกัดกระทรวงสาธารณสุข (ฉบับที่ ๓) พ.ศ. ๒๕๖๗ (ต่อ)

โดย นายปิยะวัฒน์ ศิลปรัศมี ผู้อำนวยการกองกฎหมายสำนักงานปลัดกระทรวงสาธารณสุข

เวลา ๑๔.๓๐ – ๑๖.๓๐ น.

- ข้อบังคับกระทรวงสาธารณสุขว่าด้วยการจ่ายเงินค่าตอบแทนเจ้าหน้าที่ที่ปฏิบัติงานให้กับหน่วยบริการในสังกัดกระทรวงสาธารณสุข พ.ศ. ๒๕๖๖ และหลักเกณฑ์ วิธีการ และเงื่อนไข การจ่ายเงินค่าตอบแทน (จำนวน ๕ ฉบับ) ตามหนังสือกระทรวงสาธารณสุข ที่ สธ ๐๒๐๒.๓.๗/ว ๗๙ ลงวันที่ ๓ กุมภาพันธ์ ๒๕๖๖ โดย นายปิยะวัฒน์ ศิลปรัศมี ผู้อำนวยการกองกฎหมาย สำนักงานปลัดกระทรวงสาธารณสุข

วันอังคารที่ ๑๗ ธันวาคม ๒๕๖๗

เวลา ๐๙.๐๐ – ๑๐.๓๐ น.

- หลักเกณฑ์ วิธีการและเงื่อนไขที่ปลัดกระทรวงสาธารณสุข กำหนดเกี่ยวกับการจ่ายเงินบำรุงเพื่อปฏิบัติราชการของหน่วยบริการอื่น

- หลักเกณฑ์ วิธีการและเงื่อนไขที่ปลัดกระทรวงสาธารณสุข กำหนดเกี่ยวกับการจ่ายเงินบำรุงเพื่อเป็นค่าบริการทางการแพทย์ให้แก่หน่วยบริการหรือหน่วยงานอื่นทั้งภาครัฐและภาคเอกชน กรณีส่งต่อ อุบัติเหตุ เจ็บป่วยฉุกเฉิน การบริการ ผ่าตัดปลูกถ่ายอวัยวะและเนื้อเยื่อหรือจำเป็นต้องได้รับการรักษา ต่อเนื่องตามคำสั่งของแพทย์ผู้รักษา

- ประกาศหรือหลักเกณฑ์ วิธีการและเงื่อนไขที่ปลัดกระทรวงสาธารณสุขกำหนดเกี่ยวกับการจ่ายเงินบำรุงเพื่อเป็นค่าจ้างลูกจ้างชั่วคราว หรือลูกจ้างรายคาบ

โดย นายปิยะวัฒน์ ศิลปรัศมี ผู้อำนวยการกองกฎหมาย สำนักงานปลัดกระทรวงสาธารณสุข

เวลา ๑๐.๓๐ – ๑๒.๐๐ น.

- ประกาศหรือหลักเกณฑ์ วิธีการและเงื่อนไขที่ปลัดกระทรวงสาธารณสุขกำหนดเกี่ยวกับการจ่ายเงินบำรุงเพื่อ ซื้อ จ้าง เช่า ครุภัณฑ์ ยานพาหนะ ที่ดิน หรือสิ่งปลูกสร้าง

- หลักเกณฑ์ วิธีการและเงื่อนไขที่ปลัดกระทรวงสาธารณสุข กำหนดเกี่ยวกับการจ่ายเงินบำรุงเพื่อสมทบกองทุนสำรองเลี้ยงชีพของพนักงานกระทรวงสาธารณสุข

- หลักเกณฑ์ วิธีการและเงื่อนไขที่ปลัดกระทรวงสาธารณสุข กำหนดเกี่ยวกับการจ่ายเงินบำรุงเพื่อเป็นค่าจ้างและค่าตอบแทนแก่พนักงานกระทรวงสาธารณสุข

- ประกาศหรือหลักเกณฑ์ วิธีการและเงื่อนไขการจ่ายเงินบำรุงให้แก่พนักงานกระทรวงสาธารณสุขตามสิทธิประโยชน์ที่กระทรวงสาธารณสุขกำหนด

โดย นายปิยะวัฒน์ ศิลปรัศมี ผู้อำนวยการกองกฎหมาย สำนักงานปลัดกระทรวงสาธารณสุข

เวลา ๑๒.๐๐ – ๑๓.๐๐ น.

พักรับประทานอาหารกลางวัน



เวลา ๑๓.๐๐ - ๑๔.๓๐ น.

- ประกาศหรือหลักเกณฑ์ วิธีการและเงื่อนไขที่ปลัดกระทรวงสาธารณสุขกำหนดเกี่ยวกับการจ่ายเงินบำรุงเพื่อช่วยเหลือให้แก่บุคลากรด้านสาธารณสุขที่ได้รับความเสียหายจากการให้บริการสาธารณสุข
- หลักเกณฑ์ วิธีการและเงื่อนไขที่ปลัดกระทรวงสาธารณสุขกำหนดเกี่ยวกับการจ่ายเงินบำรุงเพื่อสนับสนุนการศึกษาในวิชาชีพที่ขาดแคลน ตามแผนกรอบอัตรากำลังที่ได้รับอนุมัติจาก อ.ก.พ. กระทรวงสาธารณสุข หรือ ก.พ. แล้วแต่กรณี
- หลักเกณฑ์ วิธีการและเงื่อนไขที่ปลัดกระทรวงสาธารณสุขกำหนดเกี่ยวกับการจ่ายเงินบำรุงเพื่อการจัดซื้อ จัดจ้าง ในการผลิต หรือจำหน่าย ผลิตภัณฑ์กัญชา ผลิตภัณฑ์สมุนไพรและยาแผนโบราณ
- ประกาศหรือหลักเกณฑ์ วิธีการและเงื่อนไขที่ปลัดกระทรวงสาธารณสุขกำหนดเกี่ยวกับการจ่ายเงินบำรุงตามที่กฎหมายระเบียบหรือมติคณะรัฐมนตรีกำหนดให้จ่ายได้จากเงินบำรุง โดย นายปิยะวัฒน์ ศิลปรัศมี ผู้อำนวยการกองกฎหมาย สำนักงานปลัดกระทรวงสาธารณสุข

เวลา ๑๔.๓๐ - ๑๖.๓๐ น.

- คำสั่งสำนักงานปลัดกระทรวงสาธารณสุขเกี่ยวกับการมอบอำนาจในการอนุมัติจ่ายเงินบำรุง
  - หนังสือข้อมความเข้าใจ และแนวการตอบข้อหารือที่สำคัญเกี่ยวกับระเบียบกระทรวงสาธารณสุขว่าด้วยเงินบำรุงของหน่วยบริการ ฯ และข้อบังคับ ประกาศหรือหลักเกณฑ์ วิธีการและเงื่อนไขที่เกี่ยวข้อง ที่ออกโดยอาศัยอำนาจตามระเบียบดังกล่าว
  - ถาม-ตอบ ปัญหาทั่วไป เกี่ยวกับระเบียบกระทรวงสาธารณสุขว่าด้วยเงินบำรุงของหน่วยบริการ ฯ ข้อบังคับ ประกาศหรือหลักเกณฑ์ วิธีการและเงื่อนไขที่เกี่ยวข้อง
- โดย นายปิยะวัฒน์ ศิลปรัศมี ผู้อำนวยการกองกฎหมาย สำนักงานปลัดกระทรวงสาธารณสุข

**วันพุธที่ ๑๘ ธันวาคม ๒๕๖๗**

เวลา ๐๙.๐๐ - ๑๒.๐๐ น.

- กรณีศึกษาเกี่ยวกับการกระทำความผิดทางวินัยและความรับผิดชอบของเจ้าหน้าที่ ทางด้านการเงิน การจัดซื้อจัดจ้าง และการบริหารพัสดุ ข้อควรตระหนักและพึงระวังในการปฏิบัติงาน และหลักการปฏิบัติราชการที่ดีจากแนวคำวินิจฉัยตามมติ อ.ก.พ.กระทรวง สาธารณสุข คณะกรรมการพิทักษ์ระบบคุณธรรม (ก.พ.ค.) และคณะกรรมการพิจารณาความรับผิดทางแพ่ง รวมทั้งคำพิพากษาศาลปกครองสูงสุด โดย นายเสมอ กาฬภักดิ์ ข้าราชการบำนาญ เคยดำรงตำแหน่งนิติกรชำนาญการพิเศษ (ด้านวินัย) สำนักงานปลัดกระทรวงสาธารณสุข

เวลา ๑๒.๐๐ - ๑๓.๐๐ น.

พักรับประทานอาหารกลางวัน

เวลา ๑๓.๐๐ - ๑๕.๐๐ น.

ถาม - ตอบ ปัญหาอุปสรรค เกี่ยวกับการกระทำความผิดทางวินัย ความรับผิดชอบของเจ้าหน้าที่ และการปฏิบัติงาน ทางด้านการเงิน การจัดซื้อจัดจ้างและการบริหารพัสดุ โดย สมาคมนักกฎหมายสาธารณสุข

เวลา ๑๕.๐๐ - ๑๖.๐๐ น.

พิธีปิดการอบรม

- หมายเหตุ** ๑. รับประทานอาหารว่าง เวลา ๑๐.๓๐ น. และเวลา ๑๔.๓๐ น.  
๒. กำหนดการอบรมอาจปรับเปลี่ยนได้ตามความเหมาะสม





**แบบฟอร์มการจองห้องพัก**  
**สมาคมนักกฎหมาย สาธารณสุข**  
ระหว่างวันที่ 15 - 18 ธันวาคม 2567  
ณ โรงแรมเจริญธานี จ.ขอนแก่น

ชื่อ-สกุล.....  
ตำแหน่ง.....  
หน่วยงาน.....สถานปฏิบัติงาน.....  
.....  
เลขประจำตัวผู้เสียภาษี.....เบอร์โทรศัพท์ที่ติดต่อได้สะดวก.....  
ผู้พักร่วม ชื่อ - นามสกุล.....  
หน่วยงาน.....สถานปฏิบัติงาน.....  
.....  
เลขประจำตัวผู้เสียภาษี.....เบอร์โทรศัพท์ที่ติดต่อได้สะดวก.....

**ความประสงค์จะจองห้องพัก**

ราคาห้องพัก (รวมอาหารเช้า)      พักเดี่ยว ราคา 1,400.-บาท/คืน/ห้อง      พักคู่ ราคา 1,400.-บาท/คืน/ห้อง

**\*\*ในกรณีที่ต้องการเสริมเตียง ราคาเตียงละ 700 บาท พร้อมอาหารเช้า\*\***

เข้าพักวันที่.....ธันวาคม 2567 เวลา.....14.00.....น. ถึง วันที่.....ธันวาคม 2567 เวลา.....12.00.....น.

ลงชื่อ.....  
( ..... ) .

เช็คห้องว่าง กรุณาติดต่อ ฝ่ายสำรองห้องพัก ที่เบอร์โทรศัพท์: 043 - 220-400-7

หลังจากได้รับการยืนยันห้องว่างแล้วให้ชำระเงินโดยโอนเงินเข้าบัญชี:

1. ธนาคารกสิกรไทย ชื่อบัญชี บริษัทขอนแก่นเจริญทาวเวอร์ จำกัด เลขที่บัญชี 109-1-05181-4
2. ธนาคารกรุงเทพ ชื่อบัญชี บริษัทขอนแก่นเจริญทาวเวอร์ จำกัด เลขที่บัญชี 260-4-23971-1

กรุณาส่งเอกสารการจองพร้อมหลักฐานการโอนเงินที่ โทรสารหมายเลข : 043 -220-438

หรือ E-mail: rsvn@charoenthanihonkaen.com หรือ ไลน์ไอดี : 043220400

**\*\*เนื่องจากห้องพักเป็นราคาพิเศษและมีจำนวนจำกัดทางโรงแรมขอสงวนสิทธิ์\*\***

**\*\*ในการยืนยันการจองที่พักให้ผู้เข้าพักทำการส่งเอกสารตามลำดับก่อน-หลังเท่านั้น**

**\*\*ติดต่อจองตู้เครื่องบิน (ทั้งแบบราชการและแบบปกติ)**

ติดต่อจองตู้เครื่องบิน (ทั้งแบบราชการ\*พร้อมสิทธิพิเศษสำหรับตัวราชการ\*และแบบปกติ)

สามารถติดต่อได้ที่เบอร์โทร 088-5959-400 , 093-693-6264 (คุณโหน่ง , คุณบัวดี)

สำนักงานทรัพย์สินฯ  
เลขที่รับ 7050  
วันที่ 17 เดือน พ.ค พศ. ๕๗

๗๗

สำนักงานสาธารณสุขจังหวัดนครศรีธรรมราช  
เลขรับที่ 19549  
วันที่ 17 ต.ค. 2567 เวลา 15.11 น.

# ด่วนที่สุด

ที่ สธ ๑๑๐๒/๑๒๕๕



สถาบันพระบรมราชชนก  
กระทรวงสาธารณสุข  
ถนนติวานนท์ จังหวัดนนทบุรี ๑๑๐๐๐

๑๕ ตุลาคม ๒๕๖๗

เรื่อง แจ้งประชาสัมพันธ์ ประกาศสถาบันพระบรมราชชนก เรื่อง การรับสมัครและคัดเลือกบุคคลเข้าศึกษา  
หลักสูตรระดับปริญญาตรี ของสถาบันพระบรมราชชนก กระทรวงสาธารณสุข ปีการศึกษา ๒๕๖๘  
รอบที่ ๑ Portfolio

เรียน นายแพทย์สาธารณสุขจังหวัดทุกแห่ง

สิ่งที่ส่งมาด้วย ประกาศสถาบันพระบรมราชชนก เรื่อง การรับสมัครและคัดเลือกบุคคลเข้าศึกษาหลักสูตร  
ระดับปริญญาตรี สถาบันพระบรมราชชนก กระทรวงสาธารณสุข ปีการศึกษา ๒๕๖๘ รอบที่ ๑  
Portfolio จำนวน ๑ ชุด

ตามที่สถาบันพระบรมราชชนก จะดำเนินการเปิดรับสมัครและคัดเลือกบุคคลเข้าศึกษา  
หลักสูตรระดับปริญญาตรี ของสถาบันพระบรมราชชนก กระทรวงสาธารณสุข ปีการศึกษา ๒๕๖๘ รอบที่ ๑  
Portfolio ระหว่างวันที่ ๒๑ ตุลาคม ถึง ๓ พฤศจิกายน ๒๕๖๗ นั้น

สถาบันพระบรมราชชนก ขอแจ้งประชาสัมพันธ์การรับสมัครบุคคลเข้าศึกษาหลักสูตรระดับ  
ปริญญาตรี ปีการศึกษา ๒๕๖๘ ตามเอกสารสิ่งที่ส่งมาด้วย โดยดาวน์โหลดรายละเอียดจาก QR code ข้างท้าย  
เพื่อให้สำนักงานสาธารณสุขจังหวัดใช้ในการเผยแพร่และประชาสัมพันธ์แก่ผู้สนใจสมัครเข้าศึกษาหลักสูตรดังกล่าวต่อไป

จึงเรียนมาเพื่อทราบ และโปรดพิจารณาดำเนินการในส่วนที่เกี่ยวข้องต่อไป

เขียน ๑๖ พ.ค. ๒๕๖๗  
- เพื่อไม่รบกวนและเพิกถอน  
- ทราบแจ้งพระบรมราชชนก เพื่อรับสมัครและคัดเลือก  
บุคคลเข้าศึกษาหลักสูตรระดับ ป.ตรี  
- เน้นขอความเห็นชอบจากอธิบดีฯ เพื่อประชาสัมพันธ์  
ให้ตรงเวลากว่านี้ไป

ขอแสดงความนับถือ

ทราบ/ดำเนินการ

(ศาสตราจารย์พิเศษวิชัย เทียนถาวร)  
อธิการบดีสถาบันพระบรมราชชนก

(นายบรรณเสถียร พิบูลย์)

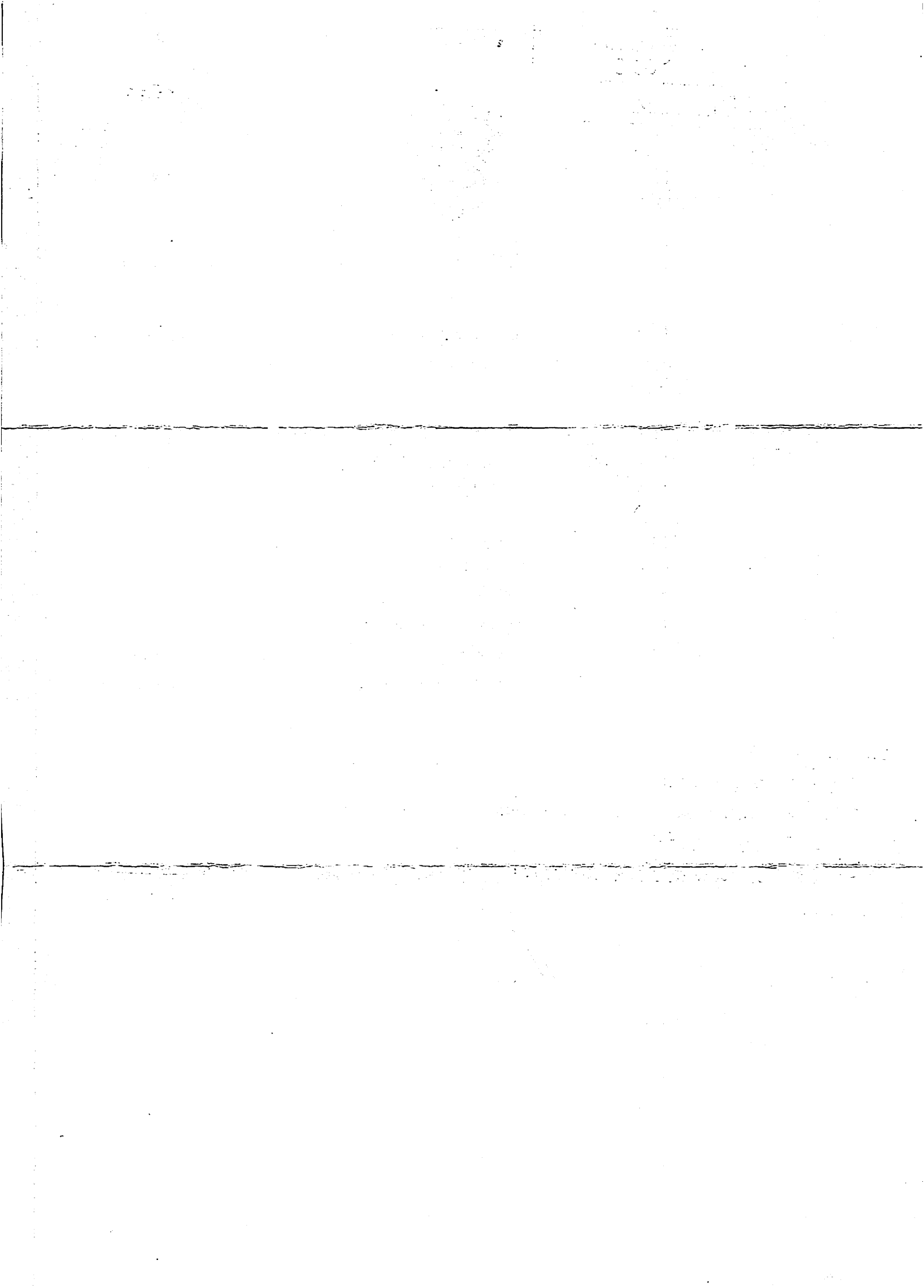
ผู้อำนวยการกองบริหารการสอบฯ สำนักงานอธิการบดี  
นายแพทย์วิเชียรชาญ (กำกับดูแลการสอบ) ปฏิบัติราชการ  
นายแพทย์สาธารณสุขจังหวัดนครศรีธรรมราช

กองทะเบียนและประมวลผล  
สำนักวิชาการ  
โทรศัพท์ ๐ ๒๕๕๐ ๑๘๓๑  
โทรสาร ๐ ๒๕๕๐ ๑๘๓๐

เอกสารสิ่งที่ส่งมาด้วย ๒๒ ต.ค. ๒๕๖๗  
<https://shorturl.asia/a5VN1>



สแกนเข้าระบบแล้ว





ประกาศสถาบันพระบรมราชชนก  
เรื่อง การรับสมัครและคัดเลือกบุคคลเข้าศึกษาหลักสูตรระดับปริญญาตรี  
สถาบันพระบรมราชชนก กระทรวงสาธารณสุข ปีการศึกษา ๒๕๖๘  
รอบที่ ๑ Portfolio

โดยที่เป็นการสมควรกำหนดให้มีการรับสมัครและคัดเลือกบุคคลเข้าศึกษาหลักสูตรระดับปริญญาตรี  
สถาบันพระบรมราชชนก กระทรวงสาธารณสุข ปีการศึกษา ๒๕๖๘ รอบที่ ๑ Portfolio

อาศัยอำนาจตามมาตรา ๒๕ และมาตรา ๒๙ แห่งพระราชบัญญัติสถาบันพระบรมราชชนก พ.ศ. ๒๕๖๒  
และข้อบังคับสถาบันพระบรมราชชนก ว่าด้วยการจัดการศึกษาระดับปริญญาตรี พ.ศ. ๒๕๖๗ ข้อ ๗ และข้อ ๑๒ ประกอบ  
กับมติสภาสถาบันพระบรมราชชนกในการประชุมครั้งที่ ๑๐/๒๕๖๗ เมื่อวันที่ ๑๐ ตุลาคม ๒๕๖๗ อธิการบดี  
สถาบันพระบรมราชชนก จึงออกประกาศไว้ ดังต่อไปนี้

ข้อ ๑ หลักสูตรที่เปิดรับสมัครและคัดเลือก ปีการศึกษา ๒๕๖๘ มีรายละเอียดต่าง ๆ ดังต่อไปนี้

ระดับปริญญาตรี จำนวน ๑๐ หลักสูตร

- ๑.๑ พยาบาลศาสตรบัณฑิต
- ๑.๒ สาธารณสุขศาสตรบัณฑิต สาขาวิชาสาธารณสุขชุมชน
- ๑.๓ สาธารณสุขศาสตรบัณฑิต สาขาวิชาทันตสาธารณสุข
- ๑.๔ การแพทย์แผนไทยบัณฑิต สาขาวิชาการแพทย์แผนไทย
- ๑.๕ การแพทย์แผนไทยประยุกต์บัณฑิต สาขาวิชาการแพทย์แผนไทยประยุกต์
- ๑.๖ วิทยาศาสตร์บัณฑิต สาขาวิชาเวชระเบียน
- ๑.๗ วิทยาศาสตร์บัณฑิต สาขาวิชารังสีเทคนิค
- ๑.๘ วิทยาศาสตร์บัณฑิต สาขาวิชาอาชีวอนามัยและความปลอดภัย
- ๑.๙ วิทยาศาสตร์บัณฑิต สาขาวิชาฉุกเฉินการแพทย์
- ๑.๑๐ ฉุกเฉินการแพทย์บัณฑิต
- ๑.๑๑ เทคโนโลยีบัณฑิต สาขาวิชานวัตกรรมการสื่อสารสุขภาพ

ข้อ ๒ วิธีการรับสมัคร

- ๒.๑ ศึกษารายละเอียดในประกาศนี้ ให้ครบถ้วน เพื่อประโยชน์ของผู้สมัคร
- ๒.๒ ลงทะเบียนสมัครเข้าใช้งานระบบการคัดเลือกบุคคลเข้าศึกษาระดับอุดมศึกษา (TCAS) ทางเว็บไซต์  
<https://www.mytcas.com>
- ๒.๓ ลงทะเบียนสมัครเข้าใช้งานระบบรับสมัคร online ของสถาบันพระบรมราชชนก <http://admission.pi.ac.th>
- ๒.๔ กรอกข้อมูลการสมัครผ่านระบบรับสมัคร online ของสถาบันพระบรมราชชนก ตามหัวข้อที่กำหนดไว้ให้  
ครบถ้วน พร้อมบันทึกข้อมูล และแนบไฟล์เอกสารหรือไฟล์รูปถ่าย ประกอบการสมัครตามที่สถาบันกำหนด
- ๒.๕ ดาวนโหลด...



๒.๕ ดาวันโหลดใบแจ้งหนี้ พร้อมชำระเงินค่าสมัครเข้าบัญชีสถาบันพระบรมราชชนก COM CODE ๗๐๘๕๘๓ ระหว่างวันที่ ๒๑ ตุลาคม - ๓ พฤศจิกายน ๒๕๖๗ หากผู้สมัครมิได้ดำเนินการชำระเงินค่าสมัครตามที่กำหนด จะถือว่าการสมัครในระบบรับสมัคร online นั้น เป็นโมฆะ

๒.๖ เมื่อชำระเงินค่าสมัครเรียบร้อยแล้ว จึงถือว่าการสมัครเสร็จสิ้นสมบูรณ์ และต้องเก็บหลักฐานการชำระเงินไว้เป็นหลักฐาน

๒.๗ ผู้สมัครสามารถตรวจสอบรายชื่อผู้สมัคร และสถานะการชำระเงินได้ภายหลังจากชำระเงินค่าสมัครแล้ว ๒ วันทำการ ทางระบบรับสมัคร online ที่เว็บไซต์ <http://admission.pi.ac.th> หากสถานการณ์ชำระเงินยังไม่ขึ้นให้ติดต่อกองทะเบียนและประมวลผล โทรศัพท์ ๐๘๔-๓๘๔-๖๗๘๒ , ๐๘๙-๘๖๒-๗๔๔๙ และ ๐๙๒-๒๙๖-๗๓๕๒

๒.๘ กรณีผู้สมัครต้องการยกเลิก แก้วไข เปลี่ยนแปลงคณะ หลักสูตร สาขาวิชาที่สมัคร ต้องดำเนินการภายในระยะเวลาที่สถาบันกำหนด ทั้งนี้ การดำเนินการดังกล่าวต้องดำเนินการก่อนการชำระเงินค่าสมัคร และต้องไม่เกินวันสุดท้ายของการสมัครผ่านระบบ online โดยสถาบันพระบรมราชชนกจะยึดถือข้อมูลการสมัครครั้งสุดท้ายของผู้สมัครเป็นข้อมูลในการพิจารณาคัดเลือก

๒.๙ การสมัครจะเสร็จสิ้นสมบูรณ์ต่อเมื่อผู้สมัครได้ชำระเงินค่าสมัครผ่านช่องทางที่สถาบันพระบรมราชชนกกำหนดเรียบร้อยแล้วเท่านั้น สถาบันพระบรมราชชนกจะไม่คืนเงินค่าสมัครไม่ว่ากรณีใด ๆ ทั้งสิ้น

ข้อ ๓ ประเภทแผนผลิต โครงการที่รับสมัคร และจำนวนการรับ ตามแผนการผลิตของวิทยาลัยในสังกัดสถาบันพระบรมราชชนกกำหนด (ตามเอกสารแนบท้ายภาคผนวก ๑) ได้แก่

๓.๑ แผนผลิตปกติ ประกอบด้วย ๓ โครงการ ได้แก่

๓.๑.๑ โครงการความร่วมมือทางวิชาการระหว่างสถาบันพระบรมราชชนกกับโรงเรียน (MOU) จำนวนการรับตามที่สถาบันกำหนด

๓.๑.๒ โครงการรับผู้มีความสามารถพิเศษด้านกีฬาและหรือศิลปวัฒนธรรม จำนวนรับเขตสุขภาพละ ๔ คน (คณะพยาบาลศาสตร์ จำนวน ๒ คน และคณะสาธารณสุขศาสตร์และสหเวชศาสตร์ จำนวน ๒ คน)

๓.๑.๓ โครงการช่างเผือกสถาบันพระบรมราชชนก (ช่างเผือก สบช.) จำนวนรับเขตสุขภาพละ ๒ คน (คณะพยาบาลศาสตร์ จำนวน ๑ คน คณะสาธารณสุขศาสตร์และสหเวชศาสตร์ จำนวน ๑ คน)

๓.๒ แผนผลิตโครงการผลิตแพทย์และทีมนวัตกรรมสุขภาพเพื่อเวชศาสตร์ครอบครัวตอบสนองต่อระบบสุขภาพปฐมภูมิทั่วไทย (๙ หมอ) จำนวนการรับในแต่ละจังหวัด ตามที่สถาบันกำหนด

ข้อ ๔ ค่าสมัคร จำนวน ๓๕๐ บาท

ข้อ ๕ หลักสูตรหรือโครงการที่สมัครได้

ผู้สมัครสามารถเลือกสมัครได้เพียง ๑ แผนผลิต ๑ คณะ และ ๑ โครงการ โดยแต่ละคณะสามารถเลือกได้ ดังนี้

๕.๑ แผนผลิตปกติ

๕.๑.๑ คณะพยาบาลศาสตร์

๑) โครงการความร่วมมือทางวิชาการระหว่างสถาบันพระบรมราชชนกกับโรงเรียน (MOU)

เลือกได้ ๓ สถานศึกษา ภายในเขตสุขภาพตามที่สถาบันพระบรมราชชนกกำหนด

๒) โครงการ...

๒) โครงการรับผู้มีความสามารถพิเศษด้านกีฬาและหรือศิลปวัฒนธรรม เลือกได้ ๑ สถานศึกษา  
ภายในเขตสุขภาพที่เป็นที่ตั้งของภูมิอำเภอดำเนินตามทะเบียนบ้าน

๓) โครงการช่างฝีมือสถาบันพระบรมราชชนก (ช่างฝีมือ สบช.) เลือกได้ ๑ สถานศึกษา  
ภายในเขตสุขภาพที่เป็นที่ตั้งของภูมิอำเภอดำเนินตามทะเบียนบ้าน

#### ๕.๑.๒ คณะสาธารณสุขศาสตร์และสหเวชศาสตร์

๑) โครงการความร่วมมือทางวิชาการระหว่างสถาบันพระบรมราชชนกกับโรงเรียน (MOU)  
สามารถเลือกได้มากกว่า ๑ หลักสูตรและ ๑ สถานศึกษา แต่รวมกันไม่เกิน ๓ อันดับ

๒) โครงการรับผู้มีความสามารถพิเศษด้านกีฬาและหรือศิลปวัฒนธรรม เลือกหลักสูตรได้  
ตามที่สถาบันพระบรมราชชนกกำหนดในแต่ละเขตสุขภาพ ตามเขตสุขภาพที่ตั้งของภูมิอำเภอดำเนินตามทะเบียนบ้าน

๓) โครงการช่างฝีมือสถาบันพระบรมราชชนก (ช่างฝีมือ สบช.) เลือกได้ ๑ หลักสูตร  
๑ สถานศึกษา ภายในเขตสุขภาพที่เป็นที่ตั้งของภูมิอำเภอดำเนินตามทะเบียนบ้าน

๕.๒ แผนผลิตโครงการผลิตแพทย์และทีมนวัตกรรมสุขภาพเพื่อเวชศาสตร์ครอบครัวตอบสนองต่อ  
ระบบสุขภาพปฐมภูมิทั่วไทย (๙ หมอ) เลือกได้ทุกหลักสูตรแต่รวมกันไม่เกิน ๓ ลำดับ ทั้งนี้ขึ้นกับจำนวนหลักสูตรที่  
กำหนดในแต่ละอำเภอและจังหวัด ตามภูมิอำเภอดำเนินตามทะเบียนบ้านที่ยื่นสมัครและต้องมีคุณสมบัติอื่น ๆ ตามที่กำหนดใน  
ประกาศนี้

ข้อ ๖ การเปิดภาคการศึกษา วันที่ ๗ กรกฎาคม ๒๕๖๘

ข้อ ๗ สถานศึกษา วิทยาลัยในสังกัดสถาบันพระบรมราชชนก

ข้อ ๘ คุณสมบัติการสมัคร

๘.๑ คุณสมบัติทั่วไป คุณสมบัติด้านพื้นที่ และคุณสมบัติเฉพาะ

๘.๑.๑ คุณสมบัติทั่วไป

- ๑) เป็นผู้ที่มีสัญชาติไทย
- ๒) เป็นผู้ที่มิอายุไม่ต่ำกว่า ๑๖ ปีบริบูรณ์ และไม่เกิน ๓๕ ปีบริบูรณ์ นับถึงวันเปิดภาคการศึกษา
- ๓) เป็นผู้ที่มีภูมิอำเภอดำเนินตามทะเบียนบ้านตามโครงการรับสมัครที่กำหนด
- ๔) เป็นผู้ที่มิสุขภาพร่างกายและจิตใจสมบูรณ์ มีบุคลิกภาพที่เหมาะสม ไม่มีความพิการ หรือ  
ผิดปกติทางด้านร่างกายและจิตใจ อันเป็นอุปสรรคต่อการศึกษา และการประกอบวิชาชีพ
- ๕) เป็นผู้ที่มีความประพฤติดี ไม่เคยมีชื่อเสียงเสียหาย ไม่เคยถูกลงโทษจำคุกโดยคำพิพากษา  
ถึงที่สุดให้จำคุก เว้นแต่เป็นโทษสำหรับความผิดที่ได้กระทำโดยประมาทหรือความผิดลหุโทษ
- ๖) กรณีผู้สมัครเป็นชายต้องไม่เป็นผู้ถูกคัดเลือกเข้ารับราชการทหารในเดือนเมษายน ๒๕๖๘
- ๗) ไม่เป็นภิกษุ สามเณร และนักบวช ตามคำสั่งมหาเถรสมาคม ที่ ๑/๒๕๖๔ ลงวันที่ ๒๘  
เดือนกันยายน พ.ศ.๒๕๖๔ เรื่อง กรณีพระภิกษุสามเณรเรียนวิชา หรือสอบแข่งขัน หรือสอบคัดเลือกอย่างคฤหัสถ์  
พ.ศ. ๒๕๖๔

๘.๑.๒ คุณสมบัติ...

#### ๘.๑.๒ คุณสมบัติด้านพื้นที่

๑) ผู้สมัครในทุกโครงการตามแผนผลิตปกติ เป็นผู้ที่มีภูมิลำเนาตามทะเบียนบ้านของตนเอง ไม่น้อยกว่า ๑ ปีติดต่อกัน หรือตามทะเบียนบ้านของบิดา มารดา หรือผู้ปกครองที่ศาลมีคำสั่งแต่งตั้งไม่น้อยกว่า ๕ ปี ติดต่อกัน อยู่ในจังหวัดที่ยื่นสมัครตามหลักสูตรที่ประสงค์เข้าศึกษา โดยนับถึงวันเปิดภาคการศึกษา และมีคุณสมบัติอื่น ๆ ตามหลักเกณฑ์และเงื่อนไขที่สถาบันพระบรมราชชนกกำหนด (ยกเว้นโครงการความร่วมมือทางวิชาการระหว่างสถาบันพระบรมราชชนกกับโรงเรียน MOU)

๒) ผู้สมัครโครงการผลิตแพทย์และที่มนวัตกรรมสุขภาพเพื่อเวชศาสตร์ครอบครัวตอบสนองต่อระบบสุขภาพปฐมภูมิทั่วไทย (๙ หมอ) ต้องอาศัยอยู่และศึกษาอยู่ในโรงเรียนในอำเภอและจังหวัดตามภูมิลำเนาทะเบียนบ้านของตนเอง หรือบิดา มารดา หรือผู้ปกครองที่ศาลมีคำสั่งแต่งตั้งไม่น้อยกว่า ๑๖ ปีติดต่อกัน ตามอำเภอและจังหวัดที่ยื่นสมัครในหลักสูตรที่ประสงค์เข้าศึกษา โดยนับถึงวันเปิดภาคการศึกษา และมีคุณสมบัติอื่น ๆ ตามหลักเกณฑ์และเงื่อนไขที่สถาบันพระบรมราชชนกกำหนด

#### ๘.๑.๓ คุณสมบัติเฉพาะ

หลักสูตรพยาบาลศาสตรบัณฑิต หลักสูตรวิทยาศาสตร์บัณฑิต สาขาวิชาฉุกเฉินการแพทย์ และหลักสูตรฉุกเฉินการแพทย์บัณฑิต ต้องมีส่วนสูงไม่ต่ำกว่า ๑๕๐ เซนติเมตร

#### ๘.๒ คุณสมบัติทางการศึกษา

๘.๒.๑ ผู้สมัครในทุกโครงการตามแผนผลิตปกติ ต้องเป็นผู้ที่กำลังศึกษาชั้นมัธยมศึกษาปีที่ ๖ (ใช้ผลการเรียน ๕ ภาคการศึกษา) ในหลักสูตรการศึกษาในโรงเรียนที่ใช้หลักสูตรแกนกลางการศึกษาขั้นพื้นฐานพุทธศักราช ๒๕๕๑ ของกระทรวงศึกษาธิการ

๘.๒.๒ ผู้สมัครโครงการผลิตแพทย์และที่มนวัตกรรมสุขภาพเพื่อเวชศาสตร์ครอบครัวตอบสนองต่อระบบสุขภาพปฐมภูมิทั่วไทย (๙ หมอ) ต้องเป็นผู้ที่กำลังศึกษาชั้นมัธยมศึกษาปีที่ ๖ (ใช้ผลการเรียน ๕ ภาคการศึกษา) หรือเป็นผู้ที่สำเร็จการศึกษาชั้นมัธยมศึกษาปีที่ ๖ (ใช้ผลการเรียน ๖ ภาคการศึกษา) ในหลักสูตรการศึกษาในโรงเรียนที่ใช้หลักสูตรแกนกลางการศึกษาขั้นพื้นฐานพุทธศักราช ๒๕๕๑ ของกระทรวงศึกษาธิการหรือเทียบเท่า

ผู้สมัครข้อ ๘.๒.๑ และ ๘.๒.๒ ต้องมีหน่วยกิตการเรียนรู้อตามเกณฑ์ของแต่ละหลักสูตรกำหนด ดังนี้

๑) สมัครหลักสูตรพยาบาลศาสตรบัณฑิต หลักสูตรวิทยาศาสตร์บัณฑิต สาขาวิชารังสีเทคนิค สาขาวิชาอาชีวอนามัยและความปลอดภัย สาขาวิชาฉุกเฉินการแพทย์ หลักสูตรฉุกเฉินการแพทย์บัณฑิต และหลักสูตรการแพทย์แผนไทยประยุกต์บัณฑิต สาขาวิชาการแพทย์แผนไทยประยุกต์

ศึกษากลุ่มสาระการเรียนรู้วิทยาศาสตร์และเทคโนโลยี ต้องเรียนรายวิชาพื้นฐานรวมถึงเรียนรายวิชาเพิ่มเติม (สาระชีววิทยา สาระเคมี สาระฟิสิกส์) รวมกันไม่น้อยกว่า ๒๒ หน่วยกิต กลุ่มสาระการเรียนรู้คณิตศาสตร์ ต้องเรียนรายวิชาพื้นฐานและรายวิชาเพิ่มเติม รวมกันไม่น้อยกว่า ๑๒ หน่วยกิต และกลุ่มวิชาภาษาอังกฤษ ต้องเรียนรายวิชาพื้นฐานและรายวิชาเพิ่มเติม รวมกันไม่น้อยกว่า ๙ หน่วยกิต

๒) สมัครหลักสูตรสาธารณสุขศาสตรบัณฑิต สาขาวิชาสาธารณสุขชุมชน สาขาวิชาทันตสาธารณสุข หลักสูตรวิทยาศาสตร์บัณฑิต สาขาวิชาเวชระเบียน และหลักสูตรการแพทย์แผนไทยบัณฑิต สาขาวิชาการแพทย์แผนไทย

ศึกษากลุ่มสาระการเรียนรู้คณิตศาสตร์ต้องเรียนรายวิชาพื้นฐานและรายวิชาเพิ่มเติม รวมกันไม่น้อยกว่า ๑๒ หน่วยกิต และกลุ่มวิชาภาษาอังกฤษต้องเรียนรายวิชาพื้นฐานและรายวิชาเพิ่มเติม รวมกันไม่น้อยกว่า ๙ หน่วยกิต

๓) สมัครหลักสูตร...

๓) สมัครหลักสูตรเทคโนโลยีบัณฑิต สาขาวิชานวัตกรรมการสื่อสารสุขภาพ ของคณะสาธารณสุขศาสตร์และสหเวชศาสตร์

ศึกษากลุ่มสาระการเรียนรู้คณิตศาสตร์ต้องเรียนรายวิชาพื้นฐานและรายวิชาเพิ่มเติม รวมกันไม่น้อยกว่า ๖ หน่วยกิต และกลุ่มวิชาภาษาอังกฤษต้องเรียนรายวิชาพื้นฐานและรายวิชาเพิ่มเติม รวมกันไม่น้อยกว่า ๙ หน่วยกิต

#### ๘.๓ คุณสมบัติด้านสุขภาพ

๘.๓.๑ มีสุขภาพสมบูรณ์ทั้งร่างกายและจิตใจ ไม่เจ็บป่วยหรือเป็นโรคติดต่อร้ายแรงหรือโรคประจำตัวที่มีอาการของโรคที่เป็นอุปสรรคต่อการศึกษาและการประกอบอาชีพหรือการขึ้นทะเบียนเป็นผู้ประกอบวิชาชีพ การปฏิบัติงานวิชาชีพการพยาบาล และการให้บริการด้านสาธารณสุข รายละเอียดตามเอกสารแนบท้ายภาคผนวก ๒

๘.๓.๒ ไม่เป็นผู้ที่เสพสารเสพติดทุกชนิด

#### ๘.๔ ผลงานส่วนบุคคล

มีผลงานที่แสดงออกเป็นที่เด่นชัดและมีหลักฐานเชิงประจักษ์ ได้แก่ เกียรติบัตร ประกาศนียบัตร โล่รางวัล เหรียญรางวัล หรืออื่น ๆ โดยเลือกผลงานที่ดีที่สุดของตนเองที่ได้รับระหว่างศึกษาชั้นมัธยมศึกษาตอนปลาย (ม.๔ - ม.๖) เท่านั้น และยืนยันว่าเป็นผลงานของตนเองจริง ประกอบด้วย

๘.๔.๑ ด้านวิชาการ เป็นผลงานที่ได้รับรางวัลแข่งขันทางวิทยาศาสตร์ เทคโนโลยี สังคมศาสตร์ คณิตศาสตร์ และภาษาไทย จำนวน ๒ ชิ้นงาน

๘.๔.๒ ด้านคุณธรรมจริยธรรมหรือจิตอาสา หมายถึง รางวัลหรือผลงานที่เกี่ยวข้องกับคุณธรรมจริยธรรม ศาสนาหรือจิตอาสา ไม่เกิน ๑ ชิ้นงาน

๘.๔.๓ ด้านความสามารถพิเศษ หมายถึง ความสามารถพิเศษในด้านศิลปวัฒนธรรม นาฏศิลป์ ด้านกีฬา และด้านดนตรี ที่เข้าร่วมกิจกรรมและหรือได้รับรางวัลผลงาน จำนวน ๑ ชิ้นงาน

๘.๔.๔ ด้านภาษาอังกฤษ มีผลสอบภาษาอังกฤษที่ได้มาตรฐาน เช่น TOEIC /TOEFL /IELTS เป็นต้น โดยส่งผลสอบที่ดีที่สุดอายุไม่เกิน ๒ ปี นับถึงวันสมัคร

#### ข้อ ๙ เกณฑ์การสมัคร และเกณฑ์การคัดเลือก

ผู้สมัครที่กำลังศึกษาชั้นมัธยมศึกษาปีที่ ๖ ใช้ผลการเรียน ๕ ภาคการศึกษา สำหรับผู้สมัครที่สำเร็จการศึกษาชั้นมัธยมศึกษาปีที่ ๖ ใช้ผลการเรียน ๖ ภาคการศึกษา สมัครได้เฉพาะโครงการผลิตแพทย์และที่มนวัตกรรมการสุขภาพเพื่อเวชศาสตร์ครอบครัวตอบสนองต่อระบบสุขภาพปฐมภูมิทั่วไทย (๙ หมอ) เท่านั้น โดยมีเกณฑ์ ดังนี้

#### ๙.๑ หลักสูตรพยาบาลศาสตรบัณฑิต

##### ๙.๑.๑ เกณฑ์การสมัคร

##### ๙.๑.๑.๑ แผนผลิตปกติ

๑) โครงการความร่วมมือทางวิชาการระหว่างสถาบันพระบรมราชชนกกับโรงเรียน (MOU) ผู้ที่กำลังศึกษาชั้นมัธยมศึกษาปีที่ ๖ ใช้ผลการเรียน ๕ ภาคการศึกษา

๑.๑) มีผลการเรียนเฉลี่ยสะสมตลอดหลักสูตร (GPAX) ไม่น้อยกว่า ๓.๐๐

๑.๒) มีผลการเรียนเฉลี่ยสะสม GPA ไม่น้อยกว่า ๓.๐๐ ในแต่ละกลุ่มสาระและกลุ่มวิชา (กลุ่มสาระวิชาวิทยาศาสตร์และเทคโนโลยี กลุ่มสาระวิชาคณิตศาสตร์ และกลุ่มวิชาภาษาอังกฤษ)

๑.๓) มีผลงาน...



๑.๓) มีผลงานส่วนบุคคล ที่แสดงถึงความสามารถด้านต่าง ๆ ตามที่สถาบันพระบรมราชชนกกำหนด  
 ๑.๔) ต้องเป็นโรงเรียนที่ได้จัดทำบันทึกข้อตกลงความร่วมมือทางวิชาการ (MOU) ร่วมกับสถาบันพระบรมราชชนก ซึ่งตั้งอยู่ในพื้นที่เขตสุขภาพของกระทรวงสาธารณสุข

๒) โครงการรับผู้มีความสามารถพิเศษด้านกีฬา หรือศิลปวัฒนธรรม ผู้ที่กำลังศึกษาชั้นมัธยมศึกษาปีที่ ๖ ใช้ผลการเรียน ๕ ภาคการศึกษา

๒.๑) มีผลการเรียนเฉลี่ยสะสมตลอดหลักสูตร (GPAX) ไม่น้อยกว่า ๒.๕๐

๒.๒) มีผลการเรียนเฉลี่ยสะสม GPA ไม่น้อยกว่า ๒.๕๐ ในแต่ละกลุ่มสาระและกลุ่มวิชา (กลุ่มสาระวิชาวิทยาศาสตร์และเทคโนโลยี กลุ่มสาระวิชาคณิตศาสตร์ และกลุ่มวิชาภาษาอังกฤษ)

๒.๓) มีผลงานส่วนบุคคล ที่แสดงถึงความสามารถด้านต่าง ๆ ตามที่สถาบันพระบรมราชชนกกำหนด

๒.๔) เป็นผู้ที่มีภูมิลำเนาตามทะเบียนบ้านของตนเอง ทั้งนี้ ต้องมีภูมิลำเนาตามทะเบียนบ้านของบุคคลในพื้นที่เขตสุขภาพของกระทรวงสาธารณสุขมาแล้ว ไม่น้อยกว่า ๑ ปี นับถึงวันเปิดภาคการศึกษา

๒.๕) กรณีใช้ภูมิลำเนาตามทะเบียนบ้านของบิดา มารดา หรือผู้ปกครองที่ศาลมีคำสั่งแต่งตั้ง ทั้งนี้ ต้องมีภูมิลำเนาตามทะเบียนบ้านของบุคคลในพื้นที่เขตสุขภาพของกระทรวงสาธารณสุขมาแล้ว ไม่น้อยกว่า ๕ ปี นับถึงวันเปิดภาคการศึกษา

๓) โครงการช่างเผือกสถาบันพระบรมราชชนก (ช่างเผือก สบช.) ผู้ที่กำลังศึกษาชั้นมัธยมศึกษาปีที่ ๖ ใช้ผลการเรียน ๕ ภาคการศึกษา

๓.๑) มีผลการเรียนเฉลี่ยสะสมตลอดหลักสูตร (GPAX) ไม่น้อยกว่า ๓.๕๐

๓.๒) มีผลการเรียนเฉลี่ยสะสม GPA ไม่น้อยกว่า ๓.๒๕ ในแต่ละกลุ่มสาระและกลุ่มวิชา (กลุ่มสาระวิชาวิทยาศาสตร์และเทคโนโลยี กลุ่มสาระวิชาคณิตศาสตร์ และกลุ่มวิชาภาษาอังกฤษ)

๓.๓) ครอบครัวมีรายได้ ไม่เกิน ๓๐๐,๐๐๐ บาทต่อปี ขาดแคลนทุนทรัพย์ในการเข้าศึกษา และมีทัศนคติที่ดีต่อการให้บริการด้านสุขภาพ โดยมีหนังสือรับรองรายได้มาแสดง เพื่อประกอบการพิจารณาการคัดเลือก

๓.๔) มีผลงานส่วนบุคคล ที่แสดงถึงความสามารถด้านต่าง ๆ ตามที่สถาบันพระบรมราชชนกกำหนด

๓.๕) เป็นผู้ที่มีภูมิลำเนาตามทะเบียนบ้านของตนเอง ทั้งนี้ ต้องมีภูมิลำเนาตามทะเบียนบ้านของบุคคลในพื้นที่เขตสุขภาพของกระทรวงสาธารณสุขมาแล้ว ไม่น้อยกว่า ๑ ปี นับถึงวันเปิดภาคการศึกษา

๓.๖) กรณีใช้ภูมิลำเนาตามทะเบียนบ้านของบิดา มารดา หรือผู้ปกครองที่ศาลมีคำสั่งแต่งตั้ง ทั้งนี้ ต้องมีภูมิลำเนาตามทะเบียนบ้านของบุคคลในพื้นที่เขตสุขภาพของกระทรวงสาธารณสุขมาแล้ว ไม่น้อยกว่า ๕ ปี นับถึงวันเปิดภาคการศึกษา

๙.๑.๑.๒ แผนผลิตโครงการผลิตแพทย์และทีมนวัตกรรมสุขภาพเพื่อเวชศาสตร์ครอบครัว ตอบสนองต่อระบบสุขภาพปฐมภูมิทั่วประเทศ (๙ หมอ) ผู้ที่กำลังศึกษาชั้นมัธยมศึกษาปีที่ ๖ ใช้ผลการเรียน ๕ ภาคการศึกษาหรือผู้ที่สำเร็จการศึกษาชั้นมัธยมศึกษาปีที่ ๖ ใช้ผลการเรียน ๖ ภาคการศึกษา

๑) มีผลการเรียนเฉลี่ยสะสมตลอดหลักสูตร (GPAX) ไม่น้อยกว่า ๓.๐๐

๒) มีผลการเรียนเฉลี่ยสะสม GPA ไม่น้อยกว่า ๓.๐๐ ในแต่ละกลุ่มสาระและกลุ่มวิชา (กลุ่มสาระวิชาวิทยาศาสตร์และเทคโนโลยี กลุ่มสาระวิชาคณิตศาสตร์ และกลุ่มวิชาภาษาอังกฤษ)

๓) มีผลงานส่วนบุคคล ที่แสดงถึงความสามารถด้านต่าง ๆ ตามที่สถาบันพระบรมราชชนกกำหนด

๔) เป็นผู้ที่มี...

๔) เป็นผู้ที่อาศัยและศึกษาอยู่ในภูมิภาคตามทะเบียนบ้านของตนเอง หรือตามทะเบียนบ้านของบิดา มารดา หรือผู้ปกครองที่ศาลมีคำสั่งแต่งตั้ง อยู่ในอำเภอและจังหวัดที่ยื่นสมัครไม่น้อยกว่า ๑๖ ปี นับจนถึงวันเปิดภาคการศึกษา

#### ๙.๑.๒ เกณฑ์การคัดเลือก

องค์ประกอบ	น้ำหนักร้อยละ
ผลการเรียนเฉลี่ยสะสมตลอดหลักสูตรมัธยมศึกษาตอนปลาย (GPAX)	๓๐
ผลการเรียนเฉลี่ยสะสม (GPA) กลุ่มสาระวิชาวิทยาศาสตร์และเทคโนโลยี กลุ่มสาระวิชาคณิตศาสตร์ และกลุ่มวิชาภาษาอังกฤษ (รายวิชาร้อยละ ๑๐)	๓๐
มีผลงานส่วนบุคคล ที่แสดงถึงความสามารถด้านต่าง ๆ	๔๐
สัมภาษณ์ (เกณฑ์การผ่านสัมภาษณ์ ตั้งแต่ร้อยละ ๖๐ ขึ้นไป)	ผ่าน/ไม่ผ่าน
<b>รวม</b>	<b>๑๐๐</b>

#### ๙.๒ หลักสูตรวิทยาศาสตร์บัณฑิต สาขารังสีเทคนิค

##### ๙.๒.๑ เกณฑ์การสมัคร

##### ๙.๒.๑.๑ แผนผลิตปกติ

- ๑) โครงการความร่วมมือทางวิชาการระหว่างสถาบันพระบรมราชชนกกับโรงเรียน (MOU)
  - ๑.๑) มีผลการเรียนเฉลี่ยสะสมตลอดหลักสูตร (GPAX) ๕ ภาคการศึกษา ไม่น้อยกว่า ๓.๐๐
  - ๑.๒) มีผลการเรียนเฉลี่ยสะสม GPA ๕ ภาคการศึกษา ไม่น้อยกว่า ๓.๐๐ ในแต่ละกลุ่มสาระและกลุ่มวิชา (กลุ่มสาระวิชาวิทยาศาสตร์และเทคโนโลยี กลุ่มสาระวิชาคณิตศาสตร์ และกลุ่มวิชาภาษาอังกฤษ)
  - ๑.๓) มีผลงานส่วนบุคคล ที่แสดงถึงความสามารถด้านต่าง ๆ ตามที่สถาบันพระบรมราชชนกกำหนด
  - ๑.๔) ต้องเป็นโรงเรียนที่ได้จัดทำบันทึกข้อตกลงความร่วมมือทางวิชาการ (MOU) ร่วมกับสถาบันพระบรมราชชนก ซึ่งตั้งอยู่ในพื้นที่เขตสุขภาพของกระทรวงสาธารณสุข

##### ๙.๒.๒ เกณฑ์การคัดเลือก

องค์ประกอบ	น้ำหนักร้อยละ
ผลการเรียนเฉลี่ยสะสมตลอดหลักสูตรมัธยมศึกษาตอนปลาย (GPAX ๕ ภาคการศึกษา)	๓๐
ผลการเรียนเฉลี่ยสะสม GPA ๕ ภาคการศึกษา กลุ่มสาระวิชาวิทยาศาสตร์และเทคโนโลยี กลุ่มสาระวิชาคณิตศาสตร์ และกลุ่มวิชาภาษาอังกฤษ (รายวิชาร้อยละ ๑๐)	๓๐
ผลงานส่วนบุคคลที่แสดงถึงความสามารถด้านต่าง ๆ	๔๐
สัมภาษณ์ (เกณฑ์การผ่านสัมภาษณ์ ตั้งแต่ร้อยละ ๖๐ ขึ้นไป)	ผ่าน/ไม่ผ่าน
<b>รวม</b>	<b>๑๐๐</b>

๙.๓ หลักสูตร...

๙.๓ หลักสูตรวิทยาศาสตร์บัณฑิตสาขาวิชาอาชีวอนามัยและความปลอดภัย หลักสูตรวิทยาศาสตร์บัณฑิต สาขาวิชาฉุกเฉินการแพทย์ หลักสูตรฉุกเฉินการแพทย์บัณฑิต และหลักสูตรการแพทย์แผนไทยประยุกต์บัณฑิต สาขาวิชาการแพทย์แผนไทยประยุกต์

#### ๙.๓.๑ เกณฑ์การสมัคร

##### ๙.๓.๑.๑ แผนผลิตปกติ

๑) โครงการความร่วมมือทางวิชาการระหว่างสถาบันพระบรมราชชนกกับโรงเรียน (MOU) ผู้ที่กำลังศึกษาชั้นมัธยมศึกษาปีที่ ๖ ใช้ผลการเรียน ๕ ภาคการศึกษา

๑.๑) มีผลการเรียนเฉลี่ยสะสมตลอดหลักสูตร (GPAX) ไม่น้อยกว่า ๒.๕๐

๑.๒) มีผลการเรียนเฉลี่ยสะสม GPA ไม่น้อยกว่า ๒.๕๐ ในแต่ละกลุ่มสาระและกลุ่มวิชา (กลุ่มสาระวิชาวิทยาศาสตร์และเทคโนโลยี กลุ่มสาระวิชาคณิตศาสตร์ และกลุ่มวิชาภาษาอังกฤษ)

๑.๓) มีผลงานส่วนบุคคล ที่แสดงถึงความสามารถด้านต่าง ๆ ตามที่สถาบันพระบรมราชชนก กำหนด

๑.๔) ต้องเป็นโรงเรียนที่ได้จัดทำบันทึกข้อตกลงความร่วมมือทางวิชาการ (MOU) ร่วมกับสถาบันพระบรมราชชนก ซึ่งตั้งอยู่ในพื้นที่เขตสุขภาพของกระทรวงสาธารณสุข

๙.๓.๑.๒ แผนผลิตโครงการผลิตแพทย์และที่มนวัตกรรมสุขภาพเพื่อเวชศาสตร์ครอบครัว ตอบสนองต่อระบบสุขภาพปฐมภูมิทั่วประเทศ (๙ หมอ) ผู้ที่กำลังศึกษาชั้นมัธยมศึกษาปีที่ ๖ ใช้ผลการเรียน ๕ ภาคการศึกษาหรือผู้ที่สำเร็จการศึกษาชั้นมัธยมศึกษาปีที่ ๖ ใช้ผลการเรียน ๖ ภาคการศึกษา

๑.๑) มีผลการเรียนเฉลี่ยสะสมตลอดหลักสูตร (GPAX) ไม่น้อยกว่า ๒.๕๐

๑.๒) มีผลการเรียนเฉลี่ยสะสม GPA ไม่น้อยกว่า ๒.๕๐ ในแต่ละกลุ่มสาระและกลุ่มวิชา (กลุ่มสาระวิชาวิทยาศาสตร์และเทคโนโลยี กลุ่มสาระวิชาคณิตศาสตร์ และกลุ่มวิชาภาษาอังกฤษ)

๑.๓) มีผลงานส่วนบุคคล ที่แสดงถึงความสามารถด้านต่าง ๆ ตามที่สถาบันพระบรมราชชนก กำหนด

#### ๙.๓.๒ เกณฑ์การคัดเลือก

องค์ประกอบ	น้ำหนักร้อยละ
ผลการเรียนเฉลี่ยสะสมตลอดหลักสูตรมัธยมศึกษาตอนปลาย (GPAX)	๓๐
ผลการเรียนเฉลี่ยสะสม (GPA) กลุ่มสาระวิชาวิทยาศาสตร์และเทคโนโลยี กลุ่มสาระวิชาคณิตศาสตร์ และกลุ่มวิชาภาษาอังกฤษ (รายวิชาร้อยละ ๑๐)	๓๐
ผลงานส่วนบุคคลที่แสดงถึงความสามารถด้านต่าง ๆ	๔๐
สัมภาษณ์ (เกณฑ์การผ่านสัมภาษณ์ ตั้งแต่ร้อยละ ๖๐ ขึ้นไป)	ผ่าน/ไม่ผ่าน
<b>รวม</b>	<b>๑๐๐</b>

๙.๔ หลักสูตร...

๙.๔ หลักสูตรสาธารณสุขศาสตรบัณฑิต สาขาวิชาสาธารณสุขชุมชน สาขาวิชาทันตสาธารณสุข หลักสูตรวิทยาศาสตรบัณฑิต สาขาวิชาเวชระเบียน หลักสูตรการแพทย์แผนไทยบัณฑิต สาขาวิชาการแพทย์แผนไทย และหลักสูตรเทคโนโลยีบัณฑิต สาขาวิชานวัตกรรมการสื่อสารสุขภาพ

#### ๙.๔.๑ เกณฑ์การสมัคร

##### ๙.๔.๑.๑ แผนผลิตปกติ

๑) โครงการความร่วมมือทางวิชาการระหว่างสถาบันพระบรมราชชนกกับโรงเรียน (MOU) ผู้ที่กำลังศึกษาชั้นมัธยมศึกษาปีที่ ๖ ใช้ผลการเรียน ๕ ภาคการศึกษา

๑.๑) มีผลการเรียนเฉลี่ยสะสมตลอดหลักสูตร (GPAX) ไม่น้อยกว่า ๒.๕๐

๑.๒) มีผลการเรียนเฉลี่ยสะสม GPA ไม่น้อยกว่า ๒.๕๐ ในแต่ละกลุ่มสาระและกลุ่มวิชา (กลุ่มสาระวิชาคณิตศาสตร์ และกลุ่มวิชาภาษาอังกฤษ)

๑.๓) มีผลงานส่วนบุคคล ที่แสดงถึงความสามารถด้านต่าง ๆ ตามที่สถาบันพระบรมราชชนกกำหนด

๑.๔) ต้องเป็นโรงเรียนที่ได้จัดทำบันทึกข้อตกลงความร่วมมือทางวิชาการ (MOU) ร่วมกับสถาบันพระบรมราชชนก ซึ่งตั้งอยู่ในพื้นที่เขตสุขภาพของกระทรวงสาธารณสุข

๒) โครงการรับผู้มีความสามารถพิเศษด้านกีฬา หรือศิลปวัฒนธรรม ผู้ที่กำลังศึกษาชั้นมัธยมศึกษาปีที่ ๖ ใช้ผลการเรียน ๕ ภาคการศึกษา

๒.๑) มีผลการเรียนเฉลี่ยสะสมตลอดหลักสูตร (GPAX) ไม่น้อยกว่า ๒.๐๐

๒.๒) มีผลการเรียนเฉลี่ยสะสม GPA ไม่น้อยกว่า ๒.๐๐ ในแต่ละกลุ่มสาระและกลุ่มวิชา (กลุ่มสาระวิชาวิทยาศาสตร์และเทคโนโลยี กลุ่มสาระวิชาคณิตศาสตร์ และกลุ่มวิชาภาษาอังกฤษ)

๒.๓) มีผลงานส่วนบุคคล ที่แสดงถึงความสามารถด้านต่าง ๆ ตามที่สถาบันพระบรมราชชนกกำหนด

๒.๔) เป็นผู้ที่มีภูมิลำเนาตามทะเบียนบ้านของตนเอง ทั้งนี้ ต้องมีภูมิลำเนาตามทะเบียนบ้านของบุคคลในพื้นที่เขตสุขภาพของกระทรวงสาธารณสุขมาแล้ว ไม่น้อยกว่า ๑ ปี นับถึงวันเปิดภาคการศึกษา

๒.๕) กรณีใช้ภูมิลำเนาตามทะเบียนบ้านของบิดา มารดา หรือผู้ปกครองที่ศาลมีคำสั่งแต่งตั้ง ทั้งนี้ ต้องมีภูมิลำเนาตามทะเบียนบ้านของบุคคลในพื้นที่เขตสุขภาพของกระทรวงสาธารณสุขมาแล้ว ไม่น้อยกว่า ๕ ปี นับถึงวันเปิดภาคการศึกษา

๓) โครงการช้างเผือกสถาบันพระบรมราชชนก (ช้างเผือก สบช.) ผู้ที่กำลังศึกษาชั้นมัธยมศึกษาปีที่ ๖ ใช้ผลการเรียน ๕ ภาคการศึกษา

๓.๑) มีผลการเรียนเฉลี่ยสะสมตลอดหลักสูตร (GPAX) ไม่น้อยกว่า ๓.๐๐

๓.๒) มีผลการเรียนเฉลี่ยสะสม GPA ไม่น้อยกว่า ๓.๐๐ ในแต่ละกลุ่มสาระและกลุ่มวิชา (กลุ่มสาระวิชาวิทยาศาสตร์และเทคโนโลยี กลุ่มสาระวิชาคณิตศาสตร์ และกลุ่มวิชาภาษาอังกฤษ)

๓.๓) ครอบครัวมีรายได้ ไม่เกิน ๓๐๐,๐๐๐ บาทต่อปี ขาดแคลนทุนทรัพย์ในการเข้าศึกษา และมีทัศนคติที่ดีต่อการให้บริการด้านสุขภาพ โดยมีหนังสือรับรองรายได้มาแสดง เพื่อประกอบการพิจารณาการคัดเลือก

๓.๔) มีผลงานส่วนบุคคล ที่แสดงถึงความสามารถด้านต่าง ๆ ตามที่สถาบันพระบรมราชชนกกำหนด

๓.๕) เป็นผู้ที่มี...



๓.๕) เป็นผู้ที่มิภูมิลำเนาตามทะเบียนบ้านของตนเอง ทั้งนี้ ต้องมิภูมิลำเนาตามทะเบียนบ้านของบุคคลในพื้นที่เขตสุขภาพของกระทรวงสาธารณสุขมาแล้ว ไม่น้อยกว่า ๑ ปี นับถึงวันเปิดภาคการศึกษา

๓.๖) กรณีใช้ภูมิลำเนาตามทะเบียนบ้านของบิดา มารดา หรือผู้ปกครองที่ศาลมีคำสั่งแต่งตั้ง ทั้งนี้ ต้องมิภูมิลำเนาตามทะเบียนบ้านของบุคคลในพื้นที่เขตสุขภาพของกระทรวงสาธารณสุขมาแล้ว ไม่น้อยกว่า ๕ ปี นับถึงวันเปิดภาคการศึกษา

๙.๔.๑.๒) แผนผลิตโครงการผลิตแพทย์และทีมนวัตกรรมสุขภาพเพื่อเวชศาสตร์ครอบครัว ตอบสนองต่อระบบสุขภาพปฐมภูมิทั่วไทย (๙ หมอ) ผู้ที่กำลังศึกษาชั้นมัธยมศึกษาปีที่ ๖ ใช้ผลการเรียน ๕ ภาคการศึกษาหรือผู้ที่สำเร็จการศึกษาชั้นมัธยมศึกษาปีที่ ๖ ใช้ผลการเรียน ๖ ภาคการศึกษา

๑) มีผลการเรียนเฉลี่ยสะสมตลอดหลักสูตร (GPAX) ไม่น้อยกว่า ๒.๕๐

๒) มีผลการเรียนเฉลี่ยสะสม GPA ไม่น้อยกว่า ๒.๕๐ ในแต่ละกลุ่มสาระและกลุ่มวิชา (กลุ่มสาระวิชาคณิตศาสตร์ และกลุ่มวิชาภาษาอังกฤษ)

๓) มีผลงานส่วนบุคคล ที่แสดงถึงความสามารถด้านต่าง ๆ ตามที่สถาบันพระบรมราชชนกกำหนด

๔) เป็นผู้ที่อาศัยและศึกษาอยู่ในภูมิลำเนาตามทะเบียนบ้านของตนเอง หรือตามทะเบียนบ้านของบิดา มารดา หรือผู้ปกครองที่ศาลมีคำสั่งแต่งตั้ง อยู่ในอำเภอและจังหวัดที่ยื่นสมัครไม่น้อยกว่า ๑๖ ปี นับจนถึงวันเปิดภาคการศึกษา

## ๒) เกณฑ์การคัดเลือก

องค์ประกอบ	น้ำหนักร้อยละ
ผลการเรียนเฉลี่ยสะสมตลอดหลักสูตรมัธยมศึกษาตอนปลาย (GPAX)	๓๐
ผลการเรียนเฉลี่ยสะสม (GPA) ๕ ภาคการศึกษา กลุ่มสาระวิชาคณิตศาสตร์ และกลุ่มวิชาภาษาอังกฤษ (รายวิชาร้อยละ ๑๕)	๓๐
ผลงานส่วนบุคคลที่แสดงถึงความสามารถด้านต่าง ๆ	๔๐
สัมภาษณ์ (เกณฑ์การผ่านสัมภาษณ์ ตั้งแต่ร้อยละ ๖๐ ขึ้นไป)	ผ่าน/ไม่ผ่าน
<b>รวม</b>	<b>๑๐๐</b>

## ข้อ ๑๐ ขั้นตอนการดำเนินการ

### ๑๐.๑ สถาบันพระบรมราชชนก

๑๐.๑.๑ จัดทำประกาศสถาบันพระบรมราชชนก เรื่อง การรับสมัครและคัดเลือกบุคคลเข้าศึกษาระดับปริญญาตรี สถาบันพระบรมราชชนก กระทรวงสาธารณสุข ปีการศึกษา ๒๕๖๘ รอบที่ ๑ Portfolio

๑๐.๑.๒ จัดทำระบบสารสนเทศ เพื่อรองรับการสมัคร และนำรายชื่อเข้าสู่ระบบฐานข้อมูลของสถาบันพระบรมราชชนก

๑๐.๑.๓ การรับชำระเงินค่าสมัครผ่านธนาคารกรุงไทยเข้าบัญชีสถาบันพระบรมราชชนก COM CODE ๗๐๘๕๘๓

๑๐.๑.๔ ดำเนินการประมวลผลผู้สมัครพร้อมจัดทำประกาศรายชื่อผู้มีสิทธิ์สัมภาษณ์

๑๐.๑.๕ ส่งรายชื่อ...

๑๐.๑.๕ ส่งรายชื่อผู้มีสิทธิ์สัมภาษณ์ให้กับวิทยาลัยในสังกัดสถาบันพระบรมราชชนก

๑๐.๑.๖ รับข้อมูลผลการสัมภาษณ์ ผลการตรวจเอกสาร และผลการตรวจร่างกายจากวิทยาลัยที่เป็นสถานที่สัมภาษณ์

๑๐.๑.๗ ดำเนินการประมวลผลรายชื่อผู้ผ่านการคัดเลือก และนำรายชื่อเข้าระบบ TCAS เพื่อยืนยันสิทธิ์เข้าศึกษา

๑๐.๑.๘ ดำเนินการประกาศรายชื่อผู้ยืนยันสิทธิ์เข้าศึกษา

๑๐.๑.๙ การรับชำระเงินค่าลงทะเบียนเรียน (แรกเข้า) ผ่านธนาคารกรุงไทยเข้าบัญชีสถาบันพระบรมราชชนก COM CODE ๗๐๘๕๑๗

๑๐.๑.๑๐ ดำเนินการประกาศรายชื่อนักศึกษาใหม่

๑๐.๑.๑๑ จัดทำรายงานสรุปผลการดำเนินงาน

## ๑๐.๒ วิทยาลัยในสังกัดสถาบันพระบรมราชชนก

๑๐.๒.๑ สถาบันพระบรมราชชนก มอบหมายให้ผู้อำนวยการวิทยาลัยแต่ละแห่ง จัดทำคำสั่งแต่งตั้งคณะกรรมการสัมภาษณ์และคัดเลือกบุคคลเข้าศึกษา ฯ เสนอผู้ว่าราชการจังหวัดลงนามในคำสั่งแต่งตั้ง โดยคณะกรรมการ รวมไม่น้อยกว่า ๕ คน ประกอบด้วย

๑) คณะกรรมการระดับจังหวัด ได้แก่ นายแพทย์สาธารณสุขจังหวัดหรือผู้แทน นายกองค์การบริหารส่วนจังหวัดหรือผู้แทน ผู้อำนวยการเขตพื้นที่การศึกษามัธยมศึกษาจังหวัดหรือผู้แทน

๒) คณะกรรมการระดับวิทยาลัย ได้แก่ ผู้อำนวยการวิทยาลัยหรือรองผู้อำนวยการฝ่ายวิชาการ และอาจารย์ที่ได้รับการแต่งตั้ง ทำหน้าที่เป็นเลขาคณะกรรมการฯ

๑๐.๒.๒ คณะกรรมการที่ได้รับการแต่งตั้งของแต่ละวิทยาลัย ดำเนินการสัมภาษณ์พร้อมให้คะแนน และสรุปผลการสัมภาษณ์

๑๐.๒.๓ ผู้อำนวยการวิทยาลัยแต่ละแห่ง แต่งตั้งคณะทำงานวิทยาลัย ในการทำหน้าที่ตรวจสอบเอกสารและพิจารณาผลการตรวจร่างกาย พร้อมทำหน้าที่จัดส่งผลสัมภาษณ์ ผลการตรวจเอกสาร และผลการตรวจร่างกายให้กองทะเบียนและประมวลผล สถาบันพระบรมราชชนก

๑๐.๒.๔ วิทยาลัยที่เป็นสถานศึกษา รับรายงานตัวนักศึกษาใหม่เข้าศึกษา

## ๑๐.๓ ผู้สมัคร

๑๐.๓.๑ ลงทะเบียนแรกเข้าเพื่อใช้งานระบบการคัดเลือกบุคคลเข้าศึกษาระดับอุดมศึกษา (TCAS) ทางเว็บไซต์ <https://www.mytcas.com>

๑๐.๓.๒ กรอกข้อมูลการสมัครผ่านระบบรับสมัคร online ของสถาบันพระบรมราชชนก <http://admission.pi.ac.th> ที่กำหนดไว้ และดำเนินการตามขั้นตอนที่ระบุไว้ในเว็บไซต์ บันทึกข้อมูล พร้อมแนบไฟล์รูปถ่าย และไฟล์เอกสารประกอบการสมัครตามที่สถาบันกำหนด

๑๐.๓.๓ การประกาศรายชื่อเป็นผู้มีสิทธิ์สัมภาษณ์ ผู้สมัครจะได้รับการประกาศรายชื่อเป็นผู้มีสิทธิ์สอบสัมภาษณ์ เมื่อสถาบันพระบรมราชชนก ตรวจสอบคุณสมบัติของผู้สมัคร ทั้งคุณสมบัติทั่วไป และคุณสมบัติเฉพาะตามเกณฑ์การคัดเลือกของแต่ละคณะหรือหลักสูตรตามที่สถาบันพระบรมราชชนกกำหนดแล้ว จึงจะได้รับการประกาศรายชื่อเป็นผู้มีสิทธิ์สัมภาษณ์ ทางเว็บไซต์ <http://admission.pi.ac.th>

๑๐.๓.๔ การสัมภาษณ์ ผู้ผ่านการคัดเลือกต้องเข้าสัมภาษณ์ ณ วิทยาลัย ที่เป็นสถานที่สัมภาษณ์ ตามที่สถาบันพระบรมราชชนกกำหนด

ข้อ ๑๑ เอกสาร...

### ข้อ ๑๑ เอกสารประกอบการสมัคร

๑๑.๑ รูปถ่ายของผู้สมัคร หน้าตรงไม่สวมหมวก และแว่นตาดำ (ไม่ถูกปรับแต่งรูปถ่าย) ขนาด ๑ นิ้ว ภายถ่ายไม่เกิน ๖ เดือนนับถึงวันสมัคร และลงลายมือชื่อในใบสมัครให้ครบถ้วน

๑๑.๒ สำเนาบัตรประจำตัวประชาชนของผู้สมัคร และหลักฐานการเปลี่ยนชื่อ ชื่อสกุล (ถ้ามี) พร้อมรับรองสำเนาถูกต้อง

๑๑.๓ สำเนาทะเบียนบ้านของผู้สมัคร พร้อมรับรองสำเนาถูกต้อง

กรณีใช้ภูมิลำเนาของบิดา หรือมารดา หรือผู้ปกครองที่ศาลมีคำสั่งแต่งตั้งในการสมัครให้ยื่น สำเนาทะเบียนบ้านของบิดา หรือมารดา หรือผู้ปกครองที่ศาลมีคำสั่งแต่งตั้ง พร้อมรับรองสำเนาถูกต้อง

๑๑.๔ สำเนาใบประเมินแสดงผลการเรียน (รบ.๑ หรือ ปพ.๑) ใช้ผลการเรียน ๕ ภาคการศึกษา สำหรับ ผู้ที่กำลังศึกษาชั้นมัธยมศึกษาปีที่ ๖ หรือสำเนาใบประเมินแสดงผลการเรียน (รบ.๑ หรือ ปพ.๑) ใช้ผลการเรียน ๖ ภาคการศึกษา สำหรับผู้ที่สำเร็จการศึกษาชั้นมัธยมศึกษาปีที่ ๖ พร้อมรับรองสำเนาถูกต้อง

๑๑.๕ หนังสือรับรองหน่วยกิต ผู้ที่กำลังศึกษาชั้นมัธยมศึกษาปีที่ ๖ ที่แสดงจำนวนหน่วยการเรียนรู้กลุ่มสาระการเรียนรู้วิทยาศาสตร์และเทคโนโลยี คณิตศาสตร์ และภาษาอังกฤษ ในภาคการศึกษาที่ ๒ จากโรงเรียน (ดาวน์โหลดแบบฟอร์มทางเว็บไซต์ <http://admission.pi.ac.th>)

๑๑.๖ รายงานผลการตรวจร่างกายจากโรงพยาบาลของรัฐฉบับจริง ซึ่งแพทย์ผู้ตรวจ ลงนามรับรองและประทับตราโรงพยาบาลของรัฐ หรือโรงพยาบาลเอกชนที่สามารถตรวจได้ครบทุกรายการตามแบบฟอร์มที่สถาบันกำหนด

๑๑.๗ เอกสารและหลักฐานอื่น ๆ

๑๑.๗.๑ กรณีสมัครโครงการช่างเผือกสถาบันพระบรมราชชนก (ช่างเผือก สบช.) หนังสือรับรองรายได้ (ดาวน์โหลดแบบฟอร์มทางเว็บไซต์ <http://admission.pi.ac.th>)

๑๑.๘ ผลงานส่วนบุคคล ได้แก่ เกียรติบัตร ประกาศนียบัตร โล่รางวัล เหรียญรางวัล หรืออื่น ๆ โดยเลือกผลงานที่ดีที่สุดของตนเองที่ได้รับระหว่างศึกษาชั้นมัธยมศึกษาตอนปลาย (ม.๔ - ม.๖) เท่านั้น และยืนยันว่าเป็นผลงานของตนเองจริง

### ข้อ ๑๒ ข้อตกลงหรือเงื่อนไขในการสมัคร

๑๒.๑ ผู้สมัครจะต้องรับผิดชอบในการตรวจสอบและรับรองตนเองว่า เป็นผู้มีความสมบัติตรงตามประกาศรับสมัคร และต้องกรอกรายละเอียดต่าง ๆ ให้ถูกต้องครบถ้วนตรงตามความเป็นจริง ในกรณีที่มีความผิดพลาดอันเกิดจากผู้สมัคร หรือตรวจพบว่าเอกสารหลักฐานคุณสมบัติไม่ตรงตามความเป็นจริงหรือไม่เป็นไปตามประกาศรับสมัครให้ถือว่าผู้สมัครเป็นผู้ขาดคุณสมบัติในการสมัครไม่มีสิทธิ์ในการเข้าศึกษา

๑๒.๒ กรณีผู้สมัครให้ข้อมูลอันเป็นเท็จ หรือจงใจปกปิดข้อมูล หรือแม้ปรากฏเป็นความเท็จขึ้นภายหลังจากเข้าศึกษาแล้ว จะต้องถูกตัดสิทธิ์การเข้าศึกษา

๑๒.๓ การพิจารณาตัดสิทธิ์เข้าศึกษาด้วยเหตุผลทางคุณสมบัติด้านการศึกษาหรือด้านสุขภาพกระทำโดยคณะกรรมการไม่น้อยกว่า ๒ ใน ๓ ซึ่งมีจำนวนกรรมการไม่น้อยกว่า ๕ คน

๑๒.๔ ผู้สมัคร...

๑๒.๔ ผู้สมัครที่ได้รับการคัดเลือกเข้าศึกษา รอบที่ ๑ Portfolio จะต้องดำเนินการยืนยันสิทธิ์การเข้าศึกษา ในสถาบันพระบรมราชชนกทางเว็บไซต์ <https://student.mycas.com> ตามขั้นตอนและปฏิทินระยะเวลาที่ระบบ TCAS กำหนดไว้อีกครั้ง หากไม่ดำเนินการยืนยันสิทธิ์เข้าศึกษาตามที่ระบบ TCAS กำหนด จะถือว่าสละสิทธิ์ และไม่ประสงค์เข้าศึกษา ณ สถาบันพระบรมราชชนก ประจำปีการศึกษา ๒๕๖๘ รอบที่ ๑ Portfolio

๑๒.๕ กรณีที่มีผู้ยืนยันสิทธิ์การเข้าศึกษาในสถาบันพระบรมราชชนกในระบบ TCAS ไม่ครบตามจำนวน ที่ประกาศรับสมัคร สถาบันพระบรมราชชนกสงวนสิทธิ์ที่จะพิจารณานำที่ว่างเข้าศึกษาไปรวมกับจำนวนที่ ประกาศรับของโครงการอื่น ๆ ในรอบถัดไป ตามที่สถาบันพระบรมราชชนกเห็นสมควร

๑๒.๖ ผู้สมัครที่ได้รับการคัดเลือกเข้าศึกษาในหลักสูตรต่าง ๆ ในแต่ละโครงการเป็นการเข้าศึกษา ตามภูมิสำเนา ซึ่งไม่ผูกพันเรื่องทุนการศึกษา เว้นแต่ได้รับการคัดเลือกให้ได้รับทุนการศึกษากรณีที่มีผู้สนับสนุน ซึ่งจะมีเงื่อนไขการชดใช้ทุนการศึกษา เมื่อสำเร็จการศึกษา

๑๒.๗ โครงการปกติ กรณี (ถ้ามี) ทุนการศึกษา หากได้รับการสนับสนุนทุนการศึกษา ผู้รับที่ได้รับทุนการศึกษา ต้องทำสัญญาผูกพันกับหน่วยบริการ หรือเจ้าของทุนการศึกษา ตามระยะเวลาที่ใช้ในการศึกษา

๑๒.๘ โครงการผลิตแพทย์และทีมนวัตกรรมสุขภาพเพื่อเวชศาสตร์ครอบครัวตอบสนองต่อระบบสุขภาพ ปฐมภูมิทั่วไทย (๙ หมอ) อาจได้รับทุนการศึกษาจากหน่วยงาน และกรณีมีทุนการศึกษาผู้สมัครต้องทำสัญญารับ ทุนกับหน่วยงานที่ให้ทุนการศึกษาและชดใช้ทุนการศึกษาเมื่อสำเร็จการศึกษาแล้ว ต้องปฏิบัติงานที่สถานีนามัย เฉลิมพระเกียรติ (สอน.) หรือโรงพยาบาลส่งเสริมสุขภาพตำบล (รพ.สต.) ทั้งนี้ให้เป็นไปตามสัญญาที่หน่วยงานให้ ทุนการศึกษากำหนด

๑๒.๙ ผลการพิจารณาตัดสินการคัดเลือกของคณะกรรมการรับสมัครและคัดเลือก ให้ถือเป็นที่สุด

๑๒.๑๐ นอกจากวิทยาลัยซึ่งตนเลือกสมัครไว้นั้น ในระหว่างการดำเนินการคัดเลือกเข้าศึกษาตาม ประกาศนี้ผู้สมัครไม่อาจเปลี่ยนไปเข้าศึกษาที่วิทยาลัยแห่งอื่นในสังกัดสถาบันพระบรมราชชนกได้

๑๒.๑๑ กรณีการคัดเลือกไม่ครบตามประเภทและจำนวนแผนการรับที่กำหนดไว้ตามประกาศนี้ สถาบัน พระบรมราชชนก มีสิทธิ์ที่จะปรับเปลี่ยนประเภท จำนวนการรับเข้าศึกษาหรือบริหารจัดการข้ามวิทยาลัยหรือ หลักสูตรได้ตามความเหมาะสม

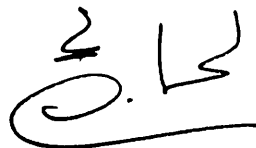
### ข้อ ๑๓ ค่าใช้จ่ายในการเข้าศึกษา

ผู้สมัครที่ได้รับการคัดเลือกเข้าศึกษา ณ วิทยาลัยในสังกัดสถาบันพระบรมราชชนก กระทรวงสาธารณสุข จะต้องชำระค่าใช้จ่ายต่าง ๆ ในการศึกษา รวมถึงค่าใช้จ่ายในการศึกษาอื่น ๆ ตามที่สถาบันพระบรมราชชนกกำหนด หมายเหตุ ผู้สมัครต้องศึกษารายละเอียดในประกาศนี้ให้ครบถ้วนก่อนการสมัคร โดยสถาบันพระบรมราชชนก ขอสงวนสิทธิ์ที่จะไม่คืนเงินค่าสมัครและค่าลงทะเบียนเรียน (แรกเข้า) นับตั้งแต่ทำการโอนเงินค่าสมัคร และค่าลงทะเบียนเรียน (แรกเข้า)

ข้อ ๑๔ ปฏิทิน...

ข้อ ๑๔ ปฏิทินการรับสมัครและคัดเลือกบุคคลเข้าศึกษาระดับปริญญาตรี สถาบันพระบรมราชชนก กระทรวง  
สาธารณสุข ปีการศึกษา ๒๕๖๘ รอบที่ ๑ Portfolio ตามเอกสารแนบท้ายภาคผนวก ๓ อาจมีการเปลี่ยนแปลงได้  
ตามความเหมาะสม ทั้งนี้ สามารถติดตามรายละเอียดเพิ่มเติมทางเว็บไซต์ <http://admission.pi.ac.th>

ประกาศ ณ วันที่ ๑๕ ตุลาคม พ.ศ. ๒๕๖๗



(ศาสตราจารย์พิเศษวิชัย เทียนถาวร)  
อธิการบดีสถาบันพระบรมราชชนก



# ภาคผนวก ๑

แผนผลิตปกติ

จำนวนการรับ ระดับปริญญาตรี ปีการศึกษา 2568 รอบที่ 1 Portfolio

หลักสูตรพยาบาลศาสตรบัณฑิต

ลำดับ	วิทยาลัย	จำนวนการรับรอบที่ 1 (85%)			
		โครงการ			
		MOU	ช่างฝึก	กีฬาหรือศิลปวัฒนธรรม	รวม
1	วิทยาลัยพยาบาลบรมราชชนนี กรุงเทพ	124	1 (รับจากเขต 13)		125
2	วิทยาลัยพยาบาลบรมราชชนนี ขอนแก่น	94	1 (รับจากเขต 7)		95
3	วิทยาลัยพยาบาลบรมราชชนนี จักรีรัช	106		2 (รับจากเขต 5)	108
4	วิทยาลัยพยาบาลบรมราชชนนี จังหวัดนนทบุรี	156	1 (รับจากเขต 4)		157
5	วิทยาลัยพยาบาลบรมราชชนนี ชลบุรี	126		2 (รับจากเขต 6)	128
6	วิทยาลัยพยาบาลบรมราชชนนี ชัยนาท	109			109
7	วิทยาลัยพยาบาลบรมราชชนนี เชียงใหม่	134	1 (รับจากเขต 1)		135
8	วิทยาลัยพยาบาลบรมราชชนนี ตรัง	81	1 (รับจากเขต 12)	2 (รับจากเขต 12)	84
9	วิทยาลัยพยาบาลบรมราชชนนี นครราชสีมา	140	1 (รับจากเขต 9)		141
10	วิทยาลัยพยาบาลบรมราชชนนี นครลำปาง	144		2 (รับจากเขต 1)	146
11	วิทยาลัยพยาบาลบรมราชชนนี นครศรีธรรมราช	158	1 (รับจากเขต 11)		159
12	วิทยาลัยพยาบาลบรมราชชนนี นพรัตน์วชิระ	78		2 (รับจากเขต 13)	80
13	วิทยาลัยพยาบาลบรมราชชนนี พระพุทธบาท	102			102
14	วิทยาลัยพยาบาลบรมราชชนนี พะเยา	106			106
15	วิทยาลัยพยาบาลบรมราชชนนี พุทธชินราช	130	1 (รับจากเขต 2)		131
16	วิทยาลัยพยาบาลบรมราชชนนี แพร่	97			97
17	วิทยาลัยพยาบาลบรมราชชนนี ยะลา	82			82

ลำดับ	วิทยาลัย	จำนวนการรับรองที่ 1 (85%)			
		โครงการ			
		MOU	ช่างฝึก	กีฬาหรือศิลปวัฒนธรรม	รวม
18	วิทยาลัยพยาบาลบรมราชชนนี ราชบุรี	152			152
19	วิทยาลัยพยาบาลบรมราชชนนี สงขลา	122			122
20	วิทยาลัยพยาบาลบรมราชชนนี สรรพสิทธิประสงค์	134	1 (รับจากเขต 10)	2 (รับจากเขต 10)	137
21	วิทยาลัยพยาบาลบรมราชชนนี สระบุรี	102		2 (รับจากเขต 4)	104
22	วิทยาลัยพยาบาลบรมราชชนนี สวรรค์ประชารักษ์ นครสวรรค์	133	1 (รับจากเขต 3)	2 (รับจากเขต 3)	136
23	วิทยาลัยพยาบาลบรมราชชนนี สุพรรณบุรี	102			102
24	วิทยาลัยพยาบาลบรมราชชนนี สุราษฎร์ธานี	123		2 (รับจากเขต 11)	125
25	วิทยาลัยพยาบาลบรมราชชนนี สุรินทร์	110		2 (รับจากเขต 9)	112
26	วิทยาลัยพยาบาลบรมราชชนนี อุตรธานี	150	1 (รับจากเขต 8)	2 (รับจากเขต 8)	153
27	วิทยาลัยพยาบาลบรมราชชนนี อุตรดิตถ์	113		2 (รับจากเขต 2)	115
28	วิทยาลัยพยาบาลพระจอมเกล้า จังหวัดเพชรบุรี	110	1 (รับจากเขต 5)		111
29	วิทยาลัยพยาบาลพระปกเกล้า จันทบุรี	124	1 (รับจากเขต 6)		125
30	วิทยาลัยพยาบาลศรีมหาสารคาม	145		2 (รับจากเขต 7)	147
<b>รวมทั้งสิ้น</b>		<b>3587</b>	<b>13</b>	<b>26</b>	<b>3626</b>

หมายเหตุ รับจากเขต หมายถึง จังหวัดที่ถูกแบ่งเป็นพื้นที่สุขภาพของกระทรวงสาธารณสุขกำหนด (ดังตารางแนบท้าย)

จำนวนการรับ ระดับปริญญาตรี ปีการศึกษา 2568 รอบที่ 1 Portfolio

คณะสาธารณสุขศาสตร์และสหเวชศาสตร์

หลักสูตรสาธารณสุขศาสตรบัณฑิต สาขาวิชาสาธารณสุขชุมชน

ลำดับ	วิทยาลัย	จำนวนการรับ (85%)			
		โครงการ			
		MOU	ข้างเมือง	กีฬาหรือศิลปวัฒนธรรม	รวม
1	วิทยาลัยการสาธารณสุขสิรินธร จังหวัดขอนแก่น	85	1 (รับจากเขต 7)	2 (รับจากเขต 7)	88
2	วิทยาลัยการสาธารณสุขสิรินธร จังหวัดอุบลราชธานี	51	1 (รับจากเขต 9)	2 (รับจากเขต 9)	54
3	วิทยาลัยการสาธารณสุขสิรินธร จังหวัดพิษณุโลก	94		2 (รับจากเขต 1)	96
4	วิทยาลัยการสาธารณสุขสิรินธร จังหวัดสุพรรณบุรี	68	1 (รับจากเขต 3)	2 (รับจากเขต 3)	71
5	วิทยาลัยการสาธารณสุขสิรินธร จังหวัดชลบุรี	50	1 (รับจากเขต 6)		51
6	วิทยาลัยการสาธารณสุขสิรินธร จังหวัดตรัง	85			85
7	วิทยาลัยการสาธารณสุขสิรินธร จังหวัดยะลา	51		1 (รับจากเขต 12)	52
รวมทั้งสิ้น		484	4	9	497

หลักสูตรสาธารณสุขศาสตรบัณฑิต สาขาวิชาทันตสาธารณสุข

ลำดับ	วิทยาลัย	จำนวนการรับ (85%)			
		โครงการ			
		MOU	ข้างเมือง	กีฬาหรือศิลปวัฒนธรรม	รวม
1	วิทยาลัยการสาธารณสุขสิรินธร จังหวัดขอนแก่น	51	1 (รับจากเขต 8)	2 (รับจากเขต 8)	54
2	วิทยาลัยการสาธารณสุขสิรินธร จังหวัดอุบลราชธานี	43	1 (รับจากเขต 10)	2 (รับจากเขต 10)	46
3	วิทยาลัยการสาธารณสุขสิรินธร จังหวัดพิษณุโลก	51	1 (รับจากเขต 1)	1 (รับจากเขต 2)	53
4	วิทยาลัยการสาธารณสุขสิรินธร จังหวัดสุพรรณบุรี	51	1 (รับจากเขต 5)	1 (รับจากเขต 5)	53
5	วิทยาลัยการสาธารณสุขสิรินธร จังหวัดชลบุรี	43			43
6	วิทยาลัยการสาธารณสุขสิรินธร จังหวัดตรัง	34	1 (รับจากเขต 11)		35
7	วิทยาลัยการสาธารณสุขสิรินธร จังหวัดยะลา	34		1 (รับจากเขต 12)	35
รวมทั้งสิ้น		307	5	7	319



หลักสูตรการแพทย์แผนไทยบัณฑิต สาขาวิชาการแพทย์แผนไทย

ลำดับ	วิทยาลัย	จำนวนการรับ (85%)			
		โครงการ			
		MOU	ข้างเมือง	กีฬาหรือศิลปวัฒนธรรม	รวม
1	วิทยาลัยการสาธารณสุขสิรินธร จังหวัดพิษณุโลก	60	1 (รับจากเขต 2)	1 (รับจากเขต 2)	62
2	วิทยาลัยการสาธารณสุขสิรินธร จังหวัดชลบุรี	43		2 (รับจากเขต 6)	45
3	วิทยาลัยการสาธารณสุขสิรินธร จังหวัดตรัง	43		2 (รับจากเขต 11)	45
4	วิทยาลัยการสาธารณสุขสิรินธร จังหวัดยะลา	43	1 (รับจากเขต 12)		44
5	วิทยาลัยเทคโนโลยีทางการแพทย์และสาธารณสุข กาญจนนาเชก	51	1 (รับจากเขต 4)	2 (รับจากเขต 4)	54
รวมทั้งสิ้น		240	3	7	250

หลักสูตรการแพทย์แผนไทยประยุกต์บัณฑิต สาขาวิชาการแพทย์แผนไทยประยุกต์

ลำดับ	วิทยาลัย	จำนวนการรับ (85%)			
		โครงการ			
		MOU	ข้างเมือง	กีฬาหรือศิลปวัฒนธรรม	รวม
1	วิทยาลัยการแพทย์แผนไทยอภัยภูเบศร จังหวัดปราจีนบุรี	52			52

หลักสูตรวิทยาศาสตรบัณฑิต สาขาวิชาเวชระเบียน

ลำดับ	วิทยาลัย	จำนวนการรับ (85%)			
		โครงการ			
		MOU	ข้างเมือง	กีฬาหรือศิลปวัฒนธรรม	รวม
1	วิทยาลัยเทคโนโลยีทางการแพทย์และสาธารณสุข กาญจนนาเชก	51	1 (รับจากเขต 13)	2 (รับจากเขต 13)	54

หลักสูตรวิทยาศาสตรบัณฑิต สาขาวิชารังสีเทคนิค

ลำดับ	วิทยาลัย	จำนวนการรับ (85%)			
		โครงการ			
		MOU	ข้างเมือง	กีฬาหรือศิลปวัฒนธรรม	รวม
1	วิทยาลัยเทคโนโลยีทางการแพทย์และสาธารณสุข กาญจนนาเชก	47			47

หลักสูตรวิทยาศาสตรบัณฑิต สาขาวิชาอาชีวอนามัยและความปลอดภัย

ลำดับ	วิทยาลัย	จำนวนการรับ (85%)			
		โครงการ			
		MOU	ข้างเมือง	กีฬาหรือศิลปวัฒนธรรม	รวม
1	วิทยาลัยการสาธารณสุขสิรินธร จังหวัดยะลา	43			43

หลักสูตรวิทยาศาสตรบัณฑิต สาขาวิชาฉุกเฉินการแพทย์

ลำดับ	วิทยาลัย	จำนวนการรับ (85%)			
		โครงการ			
		MOU	ข้างเมือง	กีฬาหรือศิลปวัฒนธรรม	รวม
1	วิทยาลัยการสาธารณสุขสิรินธร จังหวัดยะลา	43			43

หลักสูตรฉุกเฉินการแพทย์บัณฑิต

ลำดับ	วิทยาลัย	จำนวนการรับ (85%)			
		โครงการ			
		MOU	ข้างเมือง	กีฬาหรือศิลปวัฒนธรรม	รวม
1	วิทยาลัยการสาธารณสุขสิรินธร จังหวัดขอนแก่น	29			29
2	วิทยาลัยการสาธารณสุขสิรินธร จังหวัดอุบลราชธานี	29			29
3	วิทยาลัยการสาธารณสุขสิรินธร จังหวัดพิษณุโลก	25			25
4	วิทยาลัยการสาธารณสุขสิรินธร จังหวัดชลบุรี	29			29
5	วิทยาลัยการสาธารณสุขสิรินธร จังหวัดศรีสะเกษ	29			29
6	วิทยาลัยเทคโนโลยีทางการแพทย์และสาธารณสุข กาญจนนาเชก	25			25
รวมทั้งสิ้น		166	0	0	166

หลักสูตรเทคโนโลยีบัณฑิต สาขาวิชานวัตกรรมการสื่อสารสุขภาพ

ลำดับ	วิทยาลัย	จำนวนการรับ (85%)			
		โครงการ			
		MOU	ข้างเมือง	กีฬาหรือศิลปวัฒนธรรม	รวม
1	วิทยาลัยเทคโนโลยีทางการแพทย์และสาธารณสุข กาญจนนาเชก	43		1 (รับเขต 5)	44

รวมทั้งสิ้น	1476	13	26	1515
-------------	------	----	----	------

หมายเหตุ รับจากเขต หมายถึง จังหวัดที่ถูกแบ่งเป็นพื้นที่สุขภาพของกระทรวงสาธารณสุขกำหนด (ดังตารางแนบท้าย)

การจัดรายชื่อวิทยาส์พยาบาล เพื่อรองรับการสมัครสำหรับโครงการ MOU ในแต่ละเขตสุขภาพ

ภาคเหนือ(เขต1-3)	จังหวัด	กลาง(เขต 4-6)	จังหวัด	ตะวันออกเชียงใหม่(เขต7-10)	จังหวัด	ใต้ (เขต 11-12)	จังหวัด
วพบ.เชียงใหม่	เชียงใหม่	วพบ.พระพุทธบาท	สระบุรี	วพบ.ขอนแก่น	ขอนแก่น	วพบ.สุราษฎร์ธานี	สุราษฎร์ธานี
วพบ.นครลำปาง	ลำปาง	วพบ.สระบุรี	สระบุรี	วพบ.ศรีมหาสารคาม	มหาสารคาม	วพบ.นครศรีธรรมราช	นครศรีธรรมราช
วพบ.พะเยา	พะเยา	วพบ.นันทบุรี	นันทบุรี	วพบ.สราญลพิษภัยประสงค์	อุบลราชธานี	วพบ.ตรัง	ตรัง
วพบ.แพร่	แพร่	วพบ.สุพรรณบุรี	สุพรรณบุรี	วพบ.อุดรธานี	อุดรธานี	วพบ.สงขลา	สงขลา
วพบ.อุตรดิตถ์	อุตรดิตถ์	วพบ.จักรีรับ	ราชบุรี	วพบ.สุรินทร์	สุรินทร์	วพบ.ยะลา	ยะลา
วพบ.พุทธชินราช	พิษณุโลก	วพบ.ราชบุรี	ราชบุรี	วพบ.นครราชสีมา	นครราชสีมา	วพบ.พระจอมเกล้า	เพชรบุรี
วพบ.ขียนา	ขียนา	วพบ.พระจอมเกล้า	เพชรบุรี	วพบ.สระบุรี	สระบุรี		
วพบ.สวรรคภ์ระขำรักษ์	นครสวรรค์	วพบ.พระปกเกล้า	จันทบุรี	วพบ.นนทบุรี	นนทบุรี		
				วพบ.สุพรรณบุรี	สุพรรณบุรี		
				วพบ.กรุงเทพฯ	กรุงเทพฯ		
				วพบ.นพรัตน์วชิระ	กรุงเทพฯ		
				วพบ.จักรีรับ	ราชบุรี		
				วพบ.ราชบุรี	ราชบุรี		
				วพบ.ชลบุรี	ชลบุรี		
				วพบ.พุทธชินราช	พิษณุโลก		

การแบ่งพื้นที่เขตสุขภาพของกระทรวงสาธารณสุข (ตารางแนบท้ายสำหรับจำนวนการรับ ป.ตรี)

เขต	จังหวัด							
	แม่ฮ่องสอน	เชียงใหม่	เชียงราย	พะเยา	ลำปาง	ลำพูน	น่าน	แพร่
1								
2	อุตรดิตถ์	ตาก	สุโขทัย	พิษณุโลก	เพชรบูรณ์			
3	ชัยนาท	อุทัยธานี	นครสวรรค์	พิจิตร	กำแพงเพชร			
4	นนทบุรี	นครนายก	ปทุมธานี	ลพบุรี	พระนครศรีอยุธยา	สระบุรี	สิงห์บุรี	อ่างทอง
5	ประจวบคีรีขันธ์	เพชรบุรี	สุพรรณบุรี	กาญจนบุรี	นครปฐม	ราชบุรี	สมุทรสงคราม	สมุทรสาคร
6	ชลบุรี	สระแก้ว	ฉะเชิงเทรา	จันทบุรี	ตราด	ปราจีนบุรี	ระยอง	สมุทรปราการ
7	มหาสารคาม	ร้อยเอ็ด	ขอนแก่น	กาฬสินธุ์				
8	บึงกาฬ	เลย	หนองคาย	อุดรธานี	หนองบัวลำภู	นครพนม	สกลนคร	
9	นครราชสีมา	ชัยภูมิ	สุรินทร์	บุรีรัมย์				
10	อุบลราชธานี	มุกดาหาร	อำนาจเจริญ	ศรีสะเกษ	ยโสธร			
11	นครศรีธรรมราช	พังงา	กระบี่	สุราษฎร์ธานี	ระนอง	ชุมพร	ภูเก็ต	
12	ตรัง	ปัตตานี	นราธิวาส	ยะลา	สงขลา	พัทลุง	สตูล	
13	กรุงเทพมหานคร							

# ภาคผนวก ๒



คุณสมบัติด้านสุขภาพ สำหรับผู้สมัครเข้าศึกษาหลักสูตรต่าง ๆ ของสถาบันพระบรมราชชนก  
กระทรวงสาธารณสุข

คุณสมบัติด้านสุขภาพ สำหรับผู้สมัครเข้าศึกษา จะต้องไม่เป็นผู้ทุพพลภาพ และไม่มีโรคประจำตัวซึ่งเป็นอุปสรรคต่อการศึกษา ดังนี้

๑. โรคหัวใจที่มีพยาธิสภาพที่หัวใจ ทั้งชนิดเป็นมาแต่กำเนิดและมาเป็นภายหลัง จนเป็นอุปสรรคต่อการศึกษา
๒. มีความผิดปกติในการเห็นภาพ โดยมีอย่างน้อยข้อใดข้อหนึ่ง ดังต่อไปนี้
  - ๒.๑ ตาบอดแม้แต่ข้างเดียว
  - ๒.๒ ตาบอดสี โดยเฉพาะแม่สีหรือตาบอดสีชนิดรุนแรง ซึ่งได้รับการตรวจอย่างละเอียดแล้ว
  - ๒.๓ ระดับการมองเห็นในตาข้างใดข้างหนึ่ง เมื่อรักษาโดยใช้แว่นแล้ว ยังมีสายตาดำกว่า ๖/๑๒ หรือ ๒๐/๔๐
  - ๒.๔ ตาพิการ หรือมีความผิดปกติ
๓. หูหนวก ชนิดที่ไม่สามารถรักษาให้หายขาดได้ หรือหูตึงที่ใช้เครื่องช่วยฟัง (Hearing aid) แล้วการได้ยินไม่ปกติ แม้แต่ข้างเดียว หรือโรคหูอื่น ๆ ซึ่งแพทย์เฉพาะทางและคณะกรรมการ หรือคณะอนุกรรมการตรวจร่างกายเห็นว่าเป็นอุปสรรคต่อการศึกษา
๔. วัณโรคปอดในระยะติดต่อเรื้อรัง หรือโรคติดต่อในระยะอันตรายที่จะมีผลต่อผู้รับบริการ หรือส่งผลให้เกิดความพิการอย่างถาวร อันเป็นอุปสรรคต่อการศึกษา
๕. โรคความดันโลหิตสูง ซึ่งคณะกรรมการ หรือคณะอนุกรรมการตรวจร่างกายเห็นว่ามีแนวโน้มเกิดอันตราย
๖. โรคเบาหวาน ซึ่งคณะกรรมการ หรือคณะอนุกรรมการตรวจร่างกายเห็นว่ามีแนวโน้มเกิดอันตราย
๗. โรคไตที่ไม่สามารถรักษาให้หายขาดได้
๘. มีความผิดปกติทางจิตที่อยู่ระหว่างได้รับการบำบัดรักษา หรือมีสุขภาพจิตไม่สมบูรณ์ และคณะกรรมการ หรือคณะอนุกรรมการตรวจร่างกายเห็นว่าเป็นอุปสรรคต่อการศึกษา
๙. เสพสารเสพติดทุกชนิด และโรคพิษสุราเรื้อรัง
๑๐. โรคคนเผลอ ที่เป็นอุปสรรคต่อการศึกษาและการปฏิบัติงาน เนื่องจากโรคนี้เป็นโรคที่ร่างกายอ่อนแอและติดเชื้อง่าย
๑๑. โรคและอาการอื่น ๆ ที่เป็นอุปสรรคต่อการศึกษาปฏิบัติงานทางการแพทย์และสาธารณสุข โดยพิจารณาเป็นรายหลักสูตร เช่น
  - ๑๑.๑ ร่างกายต้องไม่ผิดปกติ หรือพิการจนเสียบุคลิกลักษณะ เช่น ศีรษะและส่วนประกอบของใบหน้าผิดปกติ ขน ขา มือ หรือเท้าผิดปกติ ซึ่งคณะกรรมการ หรือคณะอนุกรรมการตรวจร่างกายเห็นว่าไม่เหมาะสมต่อวิชาชีพและลักษณะงาน

๑๑.๒ กระดูก หรือกล้ามเนื้อบางส่วนมีความพิการที่มีผลกระทบต่อสมรรถภาพการเคลื่อนไหวของร่างกาย เช่น เท้าปุก อัมพาตหรือมีกล้ามเนื้อลีบ อ่อนแรง ทำให้เสียบุคลิกภาพ ซึ่งคณะกรรมการหรือคณะอนุกรรมการตรวจร่างกายเห็นว่าไม่เหมาะสมต่อวิชาชีพและลักษณะงาน

๑๑.๓ โรคเรื้อน หรือโรคผิวหนัง ที่มีความผิดปกติเห็นเด่นชัดจนเสียบุคลิกภาพ

๑๑.๔ โรคเท้าช้าง

๑๑.๕ โรคลมชัก ที่ไม่สามารถควบคุมตัวเองได้ อันจะก่อให้เกิดอันตรายต่อตนเองและผู้อื่น เว้นแต่โรคลมชักที่ไม่มีอาการชักมาแล้วอย่างน้อย ๓ ปี โดยมีการรับรองจากแพทย์ผู้เชี่ยวชาญ หรือเป็นโรคลมชักที่ควบคุมได้

๑๑.๖ โรคอื่น ๆ ที่เป็นอุปสรรคต่อการศึกษาและการประกอบวิชาชีพด้านสุขภาพ

หมายเหตุ คณะกรรมการ หรือคณะอนุกรรมการพิจารณาผลการตรวจร่างกาย ให้ประกอบด้วย แพทย์ พยาบาล วิชาชีพ และเจ้าหน้าที่ในแต่ละสาขาหลักสูตรของสถาบันพระบรมราชชนก กระทรวงสาธารณสุข

ภาคผนวก ๓

**ปฏิทินการรับสมัครและคัดเลือกบุคคลเข้าศึกษาระดับปริญญาตรี  
สถาบันพระบรมราชชนก กระทรวงสาธารณสุข ปีการศึกษา ๒๕๖๘ รอบที่ ๑ Portfolio**

กิจกรรม	ระยะเวลา	ผู้รับผิดชอบ
ประชาสัมพันธ์	เดือน ต.ค.-ธ.ค. ๒๕๖๗	สถาบันพระบรมราชชนก
๑. ลงทะเบียนเป็นสมาชิก TCAS เว็บไซต์ <a href="http://mytcas.com">http://mytcas.com</a>	วันที่ ๒๘ ต.ค. ๒๕๖๗ เป็นต้นไป	ผู้สมัคร
๒. สมัครผ่านระบบรับสมัครของสถาบันพระบรมราชชนก <a href="http://admission.pi.ac.th">http://admission.pi.ac.th</a>	วันที่ ๒๑ ต.ค. เวลา ๐๙.๐๐ น. ถึงวันที่ ๓ พ.ย. ๒๕๖๗ เวลา ๑๗.๐๐ น.	ผู้สมัคร
๓. ชำระเงินค่าสมัคร	วันที่ ๒๑ ต.ค. ถึงวันที่ ๓ พ.ย. ๒๕๖๗	ผู้สมัคร
สถาบันตรวจสอบรายชื่อผู้สมัครที่ชำระเงินค่าสมัคร	วันที่ ๒๒ ต.ค. ถึงวันที่ ๔ พ.ย. ๒๕๖๗	สถาบันพระบรมราชชนก
๔. ตรวจสอบและส่งผลตรวจคุณสมบัติ เอกสารหลักฐานและ ผลงานของผู้สมัคร	วันที่ ๔-๘ พ.ย. ๒๕๖๗	วิทยาลัย
๕. ประมวลผลการคัดเลือก (ทุกโครงการ)และจัดทำประกาศ ผลผู้มีสิทธิ์สัมภาษณ์ (ตัวจริง และตัวสำรอง ๑ เท่าหรือขึ้นอยู่กับ คณะกรรมการพิจารณา)	วันที่ ๑๑-๑๔ พ.ย. ๒๕๖๗	คณะกรรมการประมวลผล สถาบันพระบรมราชชนก
เสนอลงนามประกาศผลผู้มีสิทธิ์สัมภาษณ์	วันที่ ๑๕ พ.ย. ๒๕๖๗	สถาบันพระบรมราชชนก
ประกาศรายชื่อผู้มีสิทธิ์สัมภาษณ์ (ตัวจริงและสำรอง)	วันที่ ๑๕ พ.ย. ๒๕๖๗	สถาบันพระบรมราชชนก
๖. ยืนยันสิทธิ์เข้าสัมภาษณ์ ในระบบรับสมัคร	วันที่ ๑๕-๑๘ พ.ย. ๒๕๖๗	ผู้สมัคร
๗. เรียกตัวสำรองทดแทนผู้สละสิทธิ์ไม่ยืนยันเข้าสัมภาษณ์	๑๙ พ.ย. ๒๕๖๗	สถาบันพระบรมราชชนก
- ประกาศรายชื่อผู้มีสิทธิ์สัมภาษณ์ (ตัวจริงเพิ่มเติม)	๒๐ พ.ย. ๒๕๖๗	สถาบันพระบรมราชชนก
๘. ตรวจร่างกาย ณ โรงพยาบาลของรัฐ หรือโรงพยาบาล เอกชนที่สามารถตรวจได้ครบทุกรายการตามแบบฟอร์มที่ สถาบันกำหนด (เฉพาะตัวจริง) - ส่งผลตรวจร่างกาย และส่งเอกสารหลักฐานต่าง ๆ ในเว็บไซต์ <a href="http://admission.pi.ac.th">http://admission.pi.ac.th</a>	วันที่ ๑๕-๒๑ พ.ย. ๒๕๖๗	ผู้สมัคร
๙. สัมภาษณ์ (เฉพาะตัวจริงและตัวสำรอง)	วันที่ ๒๓ พ.ย. ๒๕๖๗	ผู้สมัครและวิทยาลัย
วิทยาลัยส่งผลการตรวจหลักฐาน ผลสัมภาษณ์ (ทั้งตัวจริงและ สำรอง และผลตรวจร่างกาย (เฉพาะตัวจริง)	วันที่ ๒๔-๒๕ พ.ย. ๒๕๖๗	วิทยาลัย
๑๐. จัดทำประกาศและเสนอลงนามประกาศรายชื่อผู้ผ่าน การคัดเลือก (เฉพาะตัวจริง)	วันที่ ๒๖-๒๗ พ.ย. ๒๕๖๗	สถาบันพระบรมราชชนก
ประกาศรายชื่อผู้ผ่านการคัดเลือก (เฉพาะตัวจริง)	วันที่ ๒๗ พ.ย. ๒๕๖๗	สถาบันพระบรมราชชนก
๑๑. ยืนยันสิทธิ์กับสถาบันพระบรมราชชนก (เฉพาะตัวจริง)	วันที่ ๒๗-๒๙ พ.ย. ๒๕๖๗	ผู้สมัคร
เรียกสำรองทดแทนกรณีไม่ครบตามแผนผลิต (เพิ่มเติมครั้งที่ ๑)	วันที่ ๓๐ พ.ย. ๒๕๖๗	สถาบันพระบรมราชชนก
ประกาศรายชื่อผู้ผ่านการคัดเลือก (เพิ่มเติมครั้งที่ ๑)	วันที่ ๒ ธ.ค. ๒๕๖๗	สถาบันพระบรมราชชนก

กิจกรรม	ระยะเวลา	ผู้รับผิดชอบ
ผู้ผ่านการคัดเลือก (เพิ่มเติมครั้งที่ ๑) ตรวจสอบร่างกาย ณ โรงพยาบาลของรัฐ หรือโรงพยาบาลเอกชนที่สามารถตรวจได้ครบทุกรายการตามแบบฟอร์มที่สถาบันกำหนด - ส่งผลตรวจร่างกาย และส่งเอกสารหลักฐานต่าง ๆ ในเว็บไซต์ <a href="http://admission.pi.ac.th">http://admission.pi.ac.th</a>	วันที่ ๒ - ๔ ธ.ค. ๒๕๖๗	ผู้สมัคร
วิทยาลัยอ่านและส่งผลตรวจร่างกาย (เพิ่มเติมครั้งที่ ๑)	วันที่ ๖ ธ.ค. ๒๕๖๗	วิทยาลัย
๑๒. ยืนยันสิทธิ์กับสถาบันพระบรมราชชนก (เพิ่มเติมครั้งที่ ๑)	วันที่ ๗ - ๙ ธ.ค. ๒๕๖๗	ผู้สมัคร
เรียกสำรองทดแทนกรณีไม่ครบตามแผนผลิต (เพิ่มเติมครั้งที่ ๒)	วันที่ ๑๑ ธ.ค. ๒๕๖๗	สถาบันพระบรมราชชนก
๑๓. ประกาศรายชื่อผู้ผ่านการคัดเลือก (เพิ่มเติมครั้งที่ ๒)	วันที่ ๑๑ ธ.ค. ๒๕๖๗	สถาบันพระบรมราชชนก
ผ่านการคัดเลือก (เพิ่มเติมครั้งที่ ๒) ตรวจสอบร่างกาย ณ โรงพยาบาลของรัฐ หรือโรงพยาบาลเอกชนที่สามารถตรวจได้ครบทุกรายการตามแบบฟอร์มที่สถาบันกำหนด - ส่งผลตรวจร่างกาย และส่งเอกสารหลักฐานต่าง ๆ ในเว็บไซต์ <a href="http://admission.pi.ac.th">http://admission.pi.ac.th</a>	วันที่ ๑๑- ๑๓ ธ.ค. ๒๕๖๗	ผู้สมัคร
๑๔. ยืนยันสิทธิ์กับสถาบันพระบรมราชชนก (เพิ่มเติมครั้งที่ ๒)	วันที่ ๑๔-๑๖ ธ.ค. ๒๕๖๗	ผู้สมัครและวิทยาลัย
สถาบันส่งรายชื่อ ผู้ผ่านการคัดเลือก เข้าระบบ TCAS	วันที่ ๓ ก.พ. ๒๕๖๘	สถาบันพระบรมราชชนก
๑๕. ยืนยันสิทธิ์เข้าศึกษา เว็บไซต์ <a href="http://mytcas.com">http://mytcas.com</a>	วันที่ ๕-๖ ก.พ. ๒๕๖๘	ผู้สมัคร
๑๖. สละสิทธิ์ เว็บไซต์ <a href="http://mytcas.com">http://mytcas.com</a>	วันที่ ๗ ก.พ. ๒๕๖๘	ผู้สมัคร
สถาบันดึงรายชื่อผู้ยืนยันสิทธิ์ จากระบบ TCAS เพื่อปรับแผนรับรอบต่อไป	วันที่ ๑๐ ก.พ. ๒๕๖๘	สถาบันพระบรมราชชนก
๑๗. สถาบันประกาศรายชื่อ (ผู้ยืนยันสิทธิ์) เรียกเข้าศึกษา เว็บไซต์ <a href="http://admission.pi.ac.th">http://admission.pi.ac.th</a>	วันที่ ๑๑ ก.พ. ๒๕๖๘	สถาบันพระบรมราชชนก
สถาบันนำรายชื่อเข้าระบบเพื่อจัดทำใบแจ้งหนี้ชำระเงินค่าลงทะเบียนเรียน (แรกเข้า)	วันที่ ๑๒-๑๓ ก.พ. ๒๕๖๘	สถาบันพระบรมราชชนก
๑๘.ดาวน์โหลดใบแจ้งหนี้ชำระเงินค่าลงทะเบียน (แรกเข้า) พร้อมชำระค่าลงทะเบียน (แรกเข้า)	วันที่ ๑๔-๑๘ ก.พ. ๒๕๖๘	ผู้สมัคร
สถาบันตรวจสอบรายชื่อผู้ชำระเงินค่าลงทะเบียน (แรกเข้า)	วันที่ ๑๕-๑๙ ก.พ. ๒๕๖๘	สถาบันพระบรมราชชนก
จัดเตรียมข้อมูลรายชื่อนักศึกษาใหม่ และเสนอลงนามประกาศนียบัตรใหม่	วันที่ ๒๐ ก.พ. ๒๕๖๘	สถาบันพระบรมราชชนก
๑๙. ประกาศรายชื่อนักศึกษาใหม่	วันที่ ๒๑ ก.พ. ๒๕๖๘	สถาบันพระบรมราชชนก
๒๐. รายงานตัวเข้าศึกษา	วันที่ ๓๐ มิ.ย. ๒๕๖๘	ผู้สมัคร
๒๑. เตรียมความพร้อมในการเข้าศึกษา	วันที่ ๓๐ มิ.ย.-๔ ก.ค. ๒๕๖๘	วิทยาลัยและผู้สมัคร
๒๒. เปิดภาคเรียนที่ ๑ ปีการศึกษา ๒๕๖๘	วันที่ ๗ ก.ค. ๒๕๖๘	วิทยาลัยและผู้สมัคร

หมายเหตุ อาจมีการปรับเปลี่ยนระยะเวลาได้ตามความเหมาะสม โปรดดูรายละเอียดเพิ่มเติม เว็บไซต์ <https://admission.pi.ac.th/>



YIC9  
21 เดือน ม-ค พศ. ๖๗



สำนักงานสาธารณสุขจังหวัดนครศรีธรรมราช  
เลขรับที่ 19721  
วันที่ ๒๐ ก.ค. ๖๖ เวลา 11.15 น.

ภาควิชาเวชศาสตร์ชุมชน  
คณะแพทยศาสตร์โรงพยาบาลรามาธิบดี  
มหาวิทยาลัยมหิดล  
๒๗๐ ถนนพระราม ๖ ราชเทวี กรุงเทพฯ ๑๐๔๐๐  
โทรศัพท์ ๐-๒๒๐๑-๑๕๑๘ โทรสาร ต่อ ๑๓๔

# ด่วนที่สุด

ที่ อว ๗๘.๐๖๑๘ / ๑๘๔๓  
วันที่ ๑๗ ตุลาคม ๒๕๖๗

เรื่อง ขอเชิญเข้าร่วมประชุมวิชาการภาควิชาเวชศาสตร์ชุมชน ประจำปี ๒๕๖๗ (รูปแบบออนไลน์)

เรียน นายแพทย์สาธารณสุขจังหวัดนครศรีธรรมราช, ผู้อำนวยการโรงพยาบาลในสังกัด

- สิ่งที่ส่งมาด้วย ๑) กำหนดการประชุม จำนวน ๑ ชุด  
๒) แบบตอบรับการประชุม จำนวน ๑ แผ่น

ด้วย ภาควิชาเวชศาสตร์ชุมชน คณะแพทยศาสตร์โรงพยาบาลรามาธิบดี มหาวิทยาลัยมหิดล จะจัดประชุมวิชาการภาควิชาเวชศาสตร์ชุมชน ประจำปี ๒๕๖๗ ในโอกาส ๖ ทศวรรษ รามาธิบดี “ระบบสุขภาพชุมชนไขปัญหาสุขภาพโลก” ระหว่างวันที่ ๕ - ๗ พฤศจิกายน ๒๕๖๗ เพื่อมุ่งกระจายความรู้วิชาการด้านเวชศาสตร์ป้องกันสาขาอาชีวเวชศาสตร์และวิทยาาระบบสุขภาพ (Health Systems Science) ให้กับเครือข่ายโรงพยาบาลและคณะแพทยศาสตร์ต่างๆ รวมถึงเรียนเชิญร่วมระดมสมองในหัวข้อพิเศษ “ทิศทางและอนาคตโรงพยาบาลชุมชนในทศวรรษหน้า” ในช่วงบ่ายวันที่ ๗ พฤศจิกายน ๒๕๖๗

ในการนี้ ภาควิชาฯ ขอเรียนเชิญท่านหรือบุคลากรในสังกัดของท่านที่สนใจเข้าร่วมประชุมวิชาการภาควิชาเวชศาสตร์ชุมชน ประจำปี ๒๕๖๗ ในรูปแบบออนไลน์ ระหว่างวันที่ ๕ - ๗ พฤศจิกายน ๒๕๖๗ และขอความกรุณาตอบรับการเข้าร่วมประชุมภายในวันที่ ๓๐ ตุลาคม ๒๕๖๗ สามารถลงทะเบียน เพื่อติดตามรับฟังและชมทาง online โดยจะส่งลิงค์การเข้าร่วมประชุมให้ทางเมลที่ลงทะเบียนเข้าร่วมประชุม

จึงเรียนมาเพื่อโปรดอนุมัติให้บุคลากรเข้าร่วมประชุมในครั้งนี และประชาสัมพันธ์ไปยังโรงพยาบาลชุมชนในสังกัดของท่านด้วย ขอขอบพระคุณมา ณ โอกาสนี้

สอน นพ. วิจิตร น.ศ.  
- เพื่อให้บุคลากรและผู้บริหาร  
- คณะกรรมการร่วมเขต ขอเรียนให้ท่านช่วยประชาสัมพันธ์ให้บุคลากรในสังกัด  
- เน้นความเร่งด่วนของงานในสังกัดให้ทราบถึงระดับพื้นที่ต่อไป

ขอแสดงความนับถือ **ทราบ/ดำเนินการ**



เข้าร่วมประชุมออนไลน์  
ผู้ประสานงาน : คุณสุวรรณา ภูมิสวัสดิ์  
E-mail: suwanna.poo@mahidol.ac.th

กานดา ๒๐/๑๐/๖๗  
ผู้ช่วยศาสตราจารย์ นายแพทย์วิรัช เกษมทรัพย์

หัวหน้าภาควิชาเวชศาสตร์ชุมชน มหาวิทยาลัยมหิดล (ปัญญาคุณ)  
ผู้อำนวยการกองบริหารการคลังและบริหารในกำกับตนเอง  
นางสาวพรวิมล นามสขุ (ผู้อำนวยการศูนย์ป้องกันและควบคุมโรค)  
นางสาวนงนิจ สารารอง (ผู้อำนวยการศูนย์โรคติดต่อ)  
๒๒ ต.ค. ๒๕๖๗

มุ่งเรียนรู้ คู่คุณธรรม ใฝ่คุณภาพ ร่วมสานภารกิจ คิดนอกกรอบ รับผิดชอบสังคม  
**สแกนเข้าระบบแล้ว**

1912



## งานประชุมวิชาการประจำปี ภาควิชาเวชศาสตร์ชุมชน ในโอกาส 6 ทศวรรษ รามาธิบดี

### ระบบสุขภาพชุมชนไขปัญหาสุขภาพโลก (Community Health Systems: Vital Keys to Global Health Solutions)

วันที่ 5-7 พฤศจิกายน 2567

5 พฤศจิกายน 2567



ณ ห้องประชุมอรรถสิทธิ์ เวชชาชีวะ ชั้น 5 อาคารศูนย์การแพทย์สิริกิติ์  
คณะแพทยศาสตร์โรงพยาบาลรามาธิบดี มหาวิทยาลัยมหิดล และผ่านระบบออนไลน์ Cisco Webex

#### โรคจากการทำงาน

- สถิติโรคจากการทำงานและแนวทางการวินิจฉัย
- โรคจากการทำงานกับสารเคมี
- โรคผิวหนังจากงาน
- โรคทางจิตที่สัมพันธ์กับการทำงาน
- โรคกระดูกและกล้ามเนื้อจากการทำงาน

6-7 พฤศจิกายน 2567



ณ ห้องประชุมแซฟไฟร์ 1-2 ชั้น 2 โรงแรมเซ็นจูรี พาร์ค (อนุสาวรีย์ชัยสมรภูมิ)  
และผ่านระบบออนไลน์ Zoom Meeting

#### 6 พฤศจิกายน 2567

(เช้า) “ร้อยเรียงปัญญา เสริมพลังพื้นที่ : เครือข่ายโรงพยาบาลชุมชนกับการสร้างอนาคตสุขภาพที่ดีกว่า”

- ข้อค้นพบจากการถอดบทเรียนการขับเคลื่อน พชอ. และบทบาทของโรงพยาบาลชุมชนในการพัฒนาสุขภาพะของประชาชนในพื้นที่
- การเปลี่ยนผ่านโรงพยาบาลชุมชนสู่พื้นที่สร้างสรรค์นวัตกรรมทางสังคม

(บ่าย) “ถอดรหัสคุณค่า ก้าวใหม่ระบบสุขภาพไทย : โรงพยาบาลชุมชนจะนำทางอย่างไรในยุคที่ขับเคลื่อนด้วยคุณค่า”

- จากนโยบายสู่นวัตกรรม: ถอดรหัสความสำเร็จในการออกแบบระบบบริการสุขภาพแบบเน้นคุณค่าสำหรับผู้ป่วยโรคปอดอุดกั้นเรื้อรังและหอบหืดในเขตสุขภาพที่ 12
- อนาคตของการดูแลเบาหวาน: จะออกแบบบริการใหม่ เชื่อมโยงการดูแลอย่างต่อเนื่อง และสร้างคุณค่าตลอดเส้นทางการรักษาของผู้ป่วยได้อย่างไร?

#### 7 พฤศจิกายน 2567

“โรงพยาบาลชุมชนตอบโจทย์สุขภาพโลก”

- ประสบการณ์การจัดการปัญหาสุขภาพพื้นที่จากกองทุนระดับโลก (Bill & Melinda Gates Foundation) ความสำเร็จการควบคุมมาลาเรีย จ.ตาก
- การสร้างเสริมสุขภาพจากชุมชนสู่ประเด็นสุขภาพโลก (Health promotion from communities to global health issues)
- ทิศทางและอนาคตของโรงพยาบาลชุมชนในทศวรรษหน้า



# งานประชุมวิชาการประจำปี ภาควิชาเวชศาสตร์ชุมชน ในโอกาส 6 ทศวรรษ รามาธิบดี

## ระบบสุขภาพชุมชนไขปัญหาสุขภาพโลก วันที่ 5-7 พฤศจิกายน 2567

วันอังคารที่ 5 พฤศจิกายน 2567

### เรื่อง โรคจากการทำงาน

📅 เวลา 08.00 - 16.00 น.

📍 ณ ห้องประชุมอรรถสิทธิ์ เวชชาชีวะ ชั้น 5 อาคารสิริกิติ์ คณะแพทยศาสตร์โรงพยาบาลรามาธิบดี มหาวิทยาลัยมหิดล และผ่านระบบออนไลน์ Cisco Webex



08.45 - 09.45 น.



• สถิติโรคจากการทำงานและแนวทางการวินิจฉัย

ผศ. พญ.ฉัฐญาณ วงศ์รัฐนันท์  
หัวหน้าสาขาอาชีพเวชศาสตร์และเวชศาสตร์สิ่งแวดล้อม  
ภาควิชาเวชศาสตร์ชุมชน



13.00 - 14.00 น.

• โรคทางจิตที่สัมพันธ์กับการทำงาน

อ. นพ.จตุรงค์ ศิริเที่ยงทอง  
อาจารย์แพทย์ภาควิชาจิตเวชศาสตร์



10.00 - 11.00 น.



• โรคจากการทำงานกับสารเคมี

รศ. นพ.สฤภูมิ ศรีสุเม  
อาจารย์แพทย์สาขาวิชาเภสัชวิทยาคลินิกและพิษวิทยา  
ภาควิชาอายุรศาสตร์และศูนย์พิษวิทยา



14.00 - 15.00 น.

• โรคกระดูกและกล้ามเนื้อจากการทำงาน

ผศ. นพ.ปณิธาน ตันตียากร  
อาจารย์แพทย์แผนกวิชาออร์โธปิดิกส์  
สถาบันการแพทย์จักรินคุณดินทร์



11.00 - 12.00 น.



• โรคผิวหนังจากการทำงาน

ศ. ร.อ.หญิง พญ.เพ็ญพรรณ วัฒนไทร  
หัวหน้าสาขาวิชาโรคผิวหนัง ภาควิชาอายุรศาสตร์



สแกนลงทะเบียน



เอกสารเพิ่มเติม

แพทย์สามารถ  
เก็บหน่วยกิตคะแนน  
CME 6.5 หน่วยกิต



สอบถามข้อมูลเพิ่มเติม :

พว.ธราพร ศครตธน โทร. 0-2201-0005

งานอาชีวอนามัย ความปลอดภัยและสิ่งแวดล้อม ฝ่ายกายภาพและสิ่งแวดล้อม  
คณะเภสัช ศึกสงคาม โทร. 0-2201-1518 ต่อ 132

ภาควิชาเวชศาสตร์ชุมชน



# งานประชุมวิชาการประจำปี ภาควิชาเวชศาสตร์ชุมชน ในโอกาส 6 ทศวรรษ รมาริบดี “ระบบสุขภาพชุมชนไขปัญหาสุขภาพโลก”



วันพุธที่ 6 พฤศจิกายน 2567  
เวลา 09.00 - 16.00 น.

**ช่วงเช้า** “ร้อยเรียงปัญญา เสริมพลังพื้นที่: เครือข่ายโรงพยาบาลชุมชนกับการสร้างอนาคตสุขภาพที่ดีกว่า”

ณ ห้องประชุมแซฟไฟร์ 1-2 ชั้น 2  
โรงแรมเซ็นจูรี พาร์ค (อนุสาวรีย์ชัยสมรภูมิ)  
 และผ่านระบบออนไลน์ Zoom Meeting



**09.00-09.30 น. ปาฐกถาพิเศษ**  
“โรงพยาบาลชุมชน: หัวใจของการพัฒนาระบบสุขภาพแบบมีส่วนร่วม”  
นพ.สมศักดิ์ ชุมศรีรัมย์  
อดีตรัฐมนตรีช่วยว่าการกระทรวงสาธารณสุข ประธานกรรมการมูลนิธิสาธารณสุขแห่งชาติ (มสช.)



**09.30-10.30 น.**  
ข้อค้นพบจากการถอดบทเรียนการขับเคลื่อน พชอ. และบทบาทของโรงพยาบาลชุมชนในการพัฒนาสุขภาพของประชาชนในพื้นที่  
อ. นพ.ภาณุวิชญ์ แก้วคำจอร์ชัย  
นพ.พีรสิขย์ สิกิริรัตน์



ผศ. นพ.สัมฤทธิ์ ศรีธำรงศ์สวัสดิ์



**10.45-12.00 น.**  
การเปลี่ยนผ่านโรงพยาบาลชุมชนสู่พื้นที่สร้างสรรค์นวัตกรรมทางสังคม  
นพ.สิริชัย นามกรศนีย์  
ผอ.โรงพยาบาลสมเด็จพระยุพราชกุฉินารายณ์



นพ.อภิสิทธิ์ ธำรงราษฎร์  
ประธานมูลนิธิแพทย์ชนบท  
อดีตผอ.โรงพยาบาลอุบลรัตน์



นพ.สันติ ลากเบญจกุล  
ผอ.โรงพยาบาลท่าแร่

**ช่วงบ่าย** “ถอดรหัสคุณค่า ก้าวใหม่ระบบสุขภาพไทย: โรงพยาบาลชุมชนจะนำทางอย่างไรในยุคที่ขับเคลื่อนด้วยคุณค่า”



**13.00-13.30 น.**  
การดูแลที่เน้นคุณค่าและเป้าหมายสี่ประการ: มุมมองใหม่สู่การยกระดับคุณภาพระบบสุขภาพไทย  
นพ.ณัฐวุฒิ เอี้ยงรัตนรัตน์



**13.30-14.30 น.**  
จากนโยบายสู่นวัตกรรม: ถอดรหัสความสำเร็จในการออกแบบระบบบริการสุขภาพแบบเน้นคุณค่าสำหรับผู้ป่วยโรคปอดอุดกั้นเรื้อรังและหอบหืดในเขตสุขภาพที่ 12  
ดร.นิวัฒน์ สวัสดิ์แก้ว  
ประธานอนุกรรมการหลักประกันสุขภาพระดับเขตพื้นที่ (อปสข.) เขต 12 สงขลา



รศ. นพ. ณรงค์วิทย์ นาววิญ  
ประธานคณะทำงานโรคปอดอุดกั้นเรื้อรัง (COPD) เขต 12

ศ. เกียรติคุณ นพ.ไพฑูริย์ สุริยะวงศ์ไพศาล  
นักวิชาการอาวุโส Health Systems Research Unit ภาควิชาเวชศาสตร์ชุมชน



**14.45-15.45 น.**  
อนาคตของการดูแลเบาหวาน: จะออกแบบบริการใหม่ เชื่อมโยงการดูแลอย่างต่อเนื่อง และสร้างคุณค่าตลอดเส้นทางการรักษาของผู้ป่วยได้อย่างไร?  
นพ.ศุภชัย ครมตรประกุลชัย  
นายแพทย์ชำนาญการ โรงพยาบาลอุ้มผาง  
และตีบทวิภากรจากศูนย์แม่กลองอ่อนหวาน เบาหวานสงบได้



พญ. ดวงดาว ศรียากุล  
รองผู้อำนวยการภารกิจด้านบริการปฐมภูมิ  
โรงพยาบาลเพชรบูรณ์

นพ.ณัฐวุฒิ เอี้ยงรัตนรัตน์

**15.45-16.00 น.**  
จากบทเรียนสู่การปฏิบัติ: จะนำหลักการระบบสุขภาพที่เน้นคุณค่ามาปรับใช้ในสถานการณ์จริงได้อย่างไร?  
นพ.ณัฐวุฒิ เอี้ยงรัตนรัตน์



สแกนลงทะเบียน


สอบถามข้อมูลเพิ่มเติม:   
คุณสุวรรณา ภูมิสวัสดิ์ ภาควิชาเวชศาสตร์ชุมชน  
โทร 02 201 1518 ต่อ 111




# งานประชุมวิชาการประจำปี ภาควิชาเวชศาสตร์ชุมชน ในโอกาส 6 ทศวรรษ รามารับดี

## “ระบบสุขภาพชุมชนไขปัญหาสุขภาพโลก”

### “โรงพยาบาลชุมชนตบโจทย์สุขภาพโลก”

 วันพฤหัสบดีที่ 7 พฤศจิกายน 2567 เวลา 09.00 - 15.00 น.

 ณ ห้องประชุมแซฟไฟร์ 1-2 ชั้น 2 โรงแรมเซ็นจูรี่ พาร์ค (อนุสาวรีย์ชัยสมรภูมิ)

 และผ่านระบบออนไลน์ Zoom Meeting

09.00-10.30 น.

ประสบการณ์การจัดการปัญหาสุขภาพพื้นที่จากกองทุนระดับโลก  
ความสำเร็จการควบคุมมาลาเรีย จ.ตาก



บพ.ศุภกิจ ศิริลักษณ์  
ผู้อำนวยการสถาบันวิจัยระบบสาธารณสุข (สวรส.)



บพ.วรวิทย์ ตันติวัฒนกรพิทย์  
โรงพยาบาลอุ้มผาง จังหวัดตาก



ผศ. บพ.วิชช เกษมกรพิทย์  
ผู้ดำเนินรายการ

10.45-12.00 น.

การสร้างเสริมสุขภาพจากชุมชนสู่ประเด็นสุขภาพโลก



บพ.พงศ์เทพ วงศ์วัชรไพบูลย์  
ผู้จัดการกองทุนสนับสนุนการสร้างเสริมสุขภาพ (สสส.)



รศ. พญ.เรงกฤดี ปรานบวมิช  
ภาควิชาเวชศาสตร์ชุมชน



13.00-15.00 น.

ทิศทางและอนาคตของโรงพยาบาลชุมชนในทศวรรษหน้า



รศ.บพ.สุรเกียรติ์ อาชานานุภาพ  
ประธานมูลนิธิหมอชาวบ้าน  
และบรรณาธิการบริหารนิตยสาร  
หมอชาวบ้าน



พญ.สุพัตรา ศรีวณิชชากร  
ประธานราชวิทยาลัยแพทยเวชศาสตร์ครอบครัว  
แห่งประเทศไทย  
และนายกสมาคมแพทยเวชปฏิบัติทั่วไป  
เวชศาสตร์ครอบครัวแห่งประเทศไทย



อ. พญ.บุษกร อนุชาติวรกุล  
อาจารย์อาวุโส ภาควิชาเวชศาสตร์ชุมชน



บพ.ประสิทธิ์ชัย มั่งจิตร  
ผู้อำนวยการโรงพยาบาลแก่งคอย  
และรองนายแพทย์สาธารณสุขจังหวัดสระบุรี

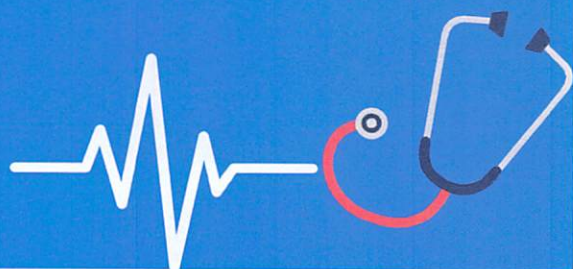


อ. บพ.ภูษิต ประคองสาย  
ผู้ดำเนินรายการ

สอบถามข้อมูลเพิ่มเติม:   
คุณสุวรรณา ภูมิสวัสดิ์ ภาควิชาเวชศาสตร์ชุมชน  
โทร 02 201 1518 ต่อ 111



สแกนลงทะเบียน





แบบตอบรับการเข้าร่วมประชุม (รูปแบบออนไลน์)  
งานประชุมวิชาการประจำปี 2567 ภาควิชาเวชศาสตร์ชุมชน ในโอกาส 6 ทศวรรษ รามาธิบดี  
“ระบบสุขภาพชุมชนไขปัญหาสุขภาพโลก”

(Community Health Systems: Vital Keys to Global Health Solutions)

วันที่ 5 – 7 พฤศจิกายน 2567 เวลา 8.30 – 16.00 น.

วันที่ 5 พฤศจิกายน 2567 ณ ห้องประชุมอรรถสิทธิ์ เวชชาชีวะ ชั้น 5 อาคารศูนย์การแพทย์สิริกิติ์ โรงพยาบาลรามาธิบดี

วันที่ 6 – 7 พฤศจิกายน 2567 ณ ห้องประชุมแชนเฟิร์ 1-2 ชั้น 2 โรงแรมเซ็นจูรี่ พาร์ค (อนุสาวรีย์ชัยสมรภูมิ)

ชื่อ – สกุล : .....

ตำแหน่ง : .....หน่วย/สังกัด : .....

เบอร์โทรศัพท์ ..... E-mail : .....

1. การเข้าร่วมประชุม

- เข้าร่วมประชุมทั้ง 3 วัน วันที่ 5 – 7 พฤศจิกายน 2567
- เข้าร่วมประชุม วันที่ 5 พฤศจิกายน 2567 (อาชีวอนามัย)
- เข้าร่วมประชุม วันที่ 6 พฤศจิกายน 2567 (เวชศาสตร์ชุมชน)
- เข้าร่วมประชุม วันที่ 7 พฤศจิกายน 2567 (เวชศาสตร์ชุมชน)
- ไม่สามารถเข้าร่วมประชุมได้

ลงชื่อ

(.....)

วันที่.....

ขอความกรุณาตอบกลับ

ภายในวันที่ 30 ตุลาคม 2567 มาที่

E-mail: suwanna.poo@mahidol.ac.th

หรือ QR code



มุ่งเรียนรู้ คู่คุณธรรม ใฝ่คุณภาพ ร่วมสานภารกิจ คิดนอกกรอบ รับผิดชอบสังคม